

* Monts d'Ardèche

PANORAMA 2023

Une année avec le Parc naturel régional des Monts d'Ardèche

BILAN D'ACTIVITÉS



Les grands rendez-vous de 2023

JANVIER

25 janv. / Rencontre des habitants de Largentière pour «Adopte une terrasse».

FÉVRIER

27 févr. / Le nid d'aigle royal du secteur du rocher d'Abraham est «rechargé» en branches vertes... Une couvée aura lieu cette année.

MARS

16 mars / Martelage dans la forêt démonstrative de la maison du Parc à Jaujac avec l'ONF.

16 mars / Découverte de deux Tiers Lieux : Le Moulinage de Chirols et le Vesseaux Mère avec une délégation des Parcs du Massif central.

24 mars / Signature d'un partenariat avec le Secours Populaire.

du 27 au 29 mars / Seize forestiers se rendent dans le Val de Susa en Italie dans le cadre de la coopération entre programmes LEADER.

AVRIL

6 avr. / Lancement de l'Agenda 2023 et conférence des Monts de demain sur le thème de la ressource en eau avec l'EPTB.

7 avr. / Organisation de la 1^{re} journée pour le réseau de la Marque Valeurs Parc.

8 avr. / Assemblée générale l'Association futaie irrégulière à la maison du Parc.

11 avr. / Premiers ateliers en famille lors des vacances de printemps à la Maison du Parc.

28 avr. / Lancement du Conseil local de l'alimentation L'Assiette et le Territoire au Pradel (à Mirabel).

MAI

4 mai / Journée des métiers de la pierre-sèche avec la Mission locale à Saint-Andéol-de-Vals.

24 mai / Point d'étape du projet Jeunesse et territoire avec les partenaires, élus et jeunes impliqués.

JUIN

2 juin / Renouveau du Refuge LPO dans les jardins de la Maison du Parc avec Alain Bougrain-Dubourg.

4 juin / Fête du fin gras au lac d'Issarlès.

9 juin / Signature du plan châtaigne 2023/2027 à Lamastre.

10 juin / Inauguration de la 8^e œuvre du Partage des eaux «Ouroboros» d'Henrique Oliveira à la tourbière de la verrerie à Burzet avec la Cie des Notaires et le CEN.



11 juin / Fête de la transhumance à la Maison du Parc.

15 juin / Clap de fin du programme européen LEADER Ardèche³.

28 juin / Inauguration du «Kit Canyon» avec les professionnels du canyoning des gorges de la Borne.

JUILLET

6 juill. / Inauguration du jeu Les jeunes volcans d'Ardèche sur le géosite du Souilhol.

AOÛT

7 août / Marché de la myrtille à Mézilhac.

11 et 12 août / Concert sous les étoiles à Dompnac et Rando-concert dans la nuit étoilée à Mars sur la ligne de partage des eaux.

29 août / Journée mondiale des vautours – Rendez-vous Biotrésors à Borée.

SEPTEMBRE

8 sept. / Renouveau du label UNESCO pour le Géoparc des Monts d'Ardèche. Tremblement de terre lors de la 10^e conférence internationale des géoparc à Marrakech.



9 et 10 sept. / Fête des tourbières à Sainte-Eulalie et sortie du film «L'eau à la source, tourbières des Monts d'Ardèche» de Nicolas Van Ingen.

17 sept. / Grand pique-nique à la Maison du Parc.



22 sept. / Lancement de la 23^e édition des Castagnades à Antraigues. Concert «Castanea Vibrations : le live à 360°».

28 sept. / Élus-tour en Val de Ligne.

OCTOBRE

du 2 au 6 oct. / Accueil du séminaire national de la Fédération des Parcs Tourisme et Marque Valeurs Parc aux Estables.

6 oct. / 3^e Forum local de l'alimentation au Pradel (à Mirabel).

7 oct. / Participation au colloque international de la Pierre sèche à Goult dans le Lubéron.

27 oct. / Réception de la première phase des travaux de restauration des sentiers du Mézenc.

NOVEMBRE

15 nov. / Journée d'accueil des jeunes médecins interne – DDAY à Vesseaux.

29 nov. / Atelier Cuisine nourricière avec des étudiants volontaires du lycée agricole Olivier de Serres.

DÉCEMBRE

2 déc. / Spectacle Le retour de Moby Dick et rencontre avec François Sarano au Théâtre de Privas.

9 déc. / Conférence Les Monts de demain «L'origine du monde» avec M.A. Selosse au lycée agricole à Aubenas

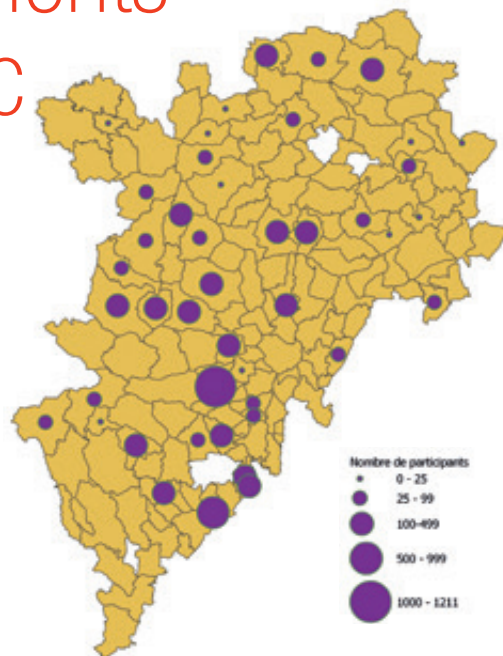
11 déc. / Signature de la convention «Pour un ciel étoilé dans les Monts d'Ardèche» avec le SDE.

20 déc. / Fête de fin d'année avec les ateliers passerelle à la Maison du Parc.

20 déc. / La 2^e promotion des Passeurs du Partage des eaux est validée.

Les événements grand public du Parc

Carte de la participation des événements organisés par le Parc et ses partenaires en 2023



EN CHIFFRES

141 ÉVÈNEMENTS

organisés par le Parc

5991 PARTICIPANTS

42 PARTICIPANTS

en moyenne par événement

PLANS DE COOPÉRATION

L'année 2023 a vu la validation de trois nouveaux plans de coopération avec les Communautés de communes du Pays des Vans en Cévennes, du Pays de Lamastre et de Val'Eyrieux. Pour chacun de ces plans, des actions partagées jusqu'en 2026 ont été priorisées. La conférence annuelle des EPCI s'est tenue le 15 décembre 2023.



Signature du plan de coopération avec la Communauté de communes Val'Eyrieux le 6 juin 2023.

De gauche à droite : Nicolas Freydier, Maire de Saint-Christol et Vice-président de Val'Eyrieux qui accueillait l'évènement, Isabelle Masseur, vice-présidente au Parc et Jacques Chabal, président de la Communauté de communes Val'Eyrieux.

50 coups de pouce en 2023

Signalétique d'Information Locale (SIL)

Largentière

Montant total du projet soutenu :

28 332 € HT

Pierre sèche

7 bénéficiaires dont 4 communes et 3 agriculteurs

Beauvène (x2), Chassiers, Chirols, Gourdon, Gravières, Largentière

Montant total des projets soutenus :

133 812 € HT

Scénographie Maisons, Musées et Offices de tourisme du Parc

L'Office de Tourisme du Pays de Lamastre et l'association le Meunier de Mandy

Montant total des projets soutenus :

42 820 € HT

Géosites et paysage

L'Office de Tourisme du Pays de Lamastre

Montant total du projet soutenu :

15 000 € HT

Projets éducatifs

20 projets soutenus, près de 750 jeunes concernés

Montant total des projets soutenus :

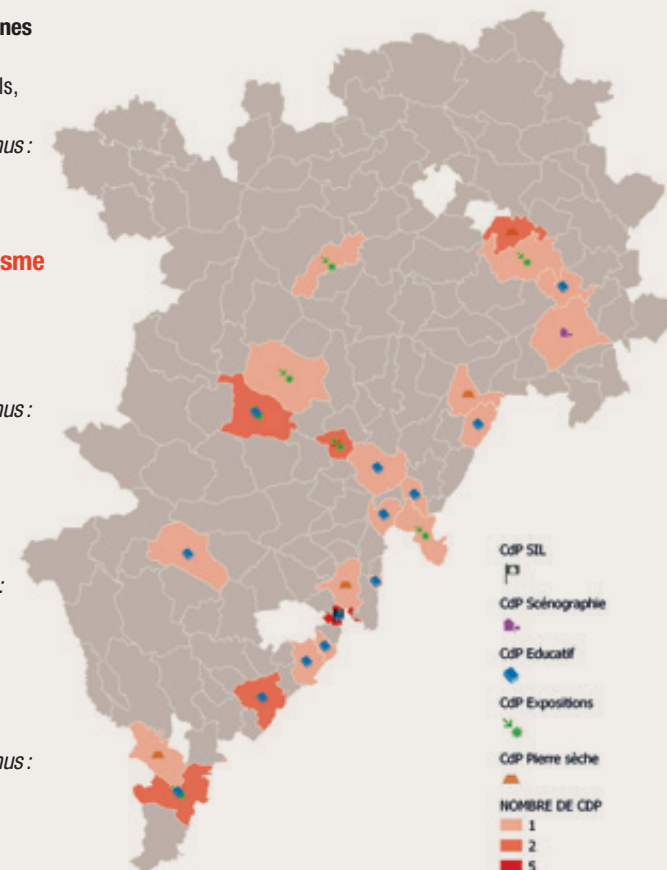
22 400 € TTC

Hors école dehors et ateliers à la Maison du Parc.

Prêt d'expositions

18 prêts sur 11 communes

Aubenas, Burzet, Chirols, Gluiras, Joyeuse, Montpezat-sous-Bauzon, Saint-Andéol-de-Fourchades, Les Vans, Annonay, Balazuc, Toulaud



LES ACTIONS RÉALISÉES EN 2023 PAR

1 • Préserver les patrimoines naturels et culturels



Animation des site ENS et Natura 2000

Gerbier / Mézenc

- Suivi de l'opération Grand Site Gerbier-Mézenc.
- Poursuite des travaux de restauration des sentiers du Mézenc afin de préserver les landes subalpines.
- Veille et accompagnement des porteurs de projet (PLUI, canyoning...).
- Accompagnement du plan de gestion de la tourbière des sources du Tauron.
- Lancement d'une étude sur le papillon Damier de la Succise.
- Étude sur l'inventaire des bourdons.
- Opération de sensibilisation des visiteurs sur le Mézenc et le Gerbier.
- Participation à la fête des tourbières à Sainte-Eulalie.
- Lancement du projet de sentier de découverte des tourbières de La Rochette.
- Réalisation d'un 2^e plan de gestion sur le Gerbier.

Les tourbières de Saint-Agrève

- Recherche de financement pour des travaux de restauration des tourbières.
- Veille et accompagnement des porteurs de projet (défrichage, projet éolien...).
- Réalisation d'un film sur les tourbières du Parc.
- Lancement du projet d'équipement des tourbières du Parc ouvertes au public.
- Sensibilisation de 2 classes sur la faune des rivières et des zones humides (Arcens et Saint-Martin-de-Valamas).



De haut en bas : sentier restauré du Mézenc ; relevé de caméra piège par un agent du Parc.

Massif du Tanargue

- Suivi des Petites chouettes de Montagne, Tengmalm et Chevêchette.
- Préparation d'un programme de réintroduction de 2 grands ongulés rupestres : chamois et bouquetin.
- Observation de la faune par un réseau de caméras pièges.
- Animation locale du Programme Agrienvironnemental et Climatique (PAEC).
- Première phase des travaux de réouverture des milieux agropastoraux de l'estive.
- Suivi de la fréquentation du canyon de la Borne, participation à la régulation de la randonnée aquatique sur la haute vallée de l'Ardèche.
- Création d'un kit de sensibilisation canyoning, pose d'un panneau d'information à l'entrée du site
- Animations grand public sur le site ENS su Tanargue : 7 rallyes nature, une sortie champignons et une sortie Brâme du cerf.

Vallée de l'Eyrieux et ses affluents / Boutières

- 3 stages pour l'amélioration des connaissances sur les enjeux naturalistes (Lézard ocellé, Semi-Apollon et olseaux des milieux rupicoles).
- Accompagnement des porteurs de projets à la prise en compte des enjeux de biodiversités (permis de construire, installation d'antennes relais, travaux d'entretien des lignes RTE, travaux en rivières, événements sportifs, projets bâtiments agricoles, etc.).
- Coordination du comité de suivi de la peste de l'Écrevisse sur la Gluèyre.
- Animations pédagogiques auprès de 298 enfants de primaires et de collégiens (Lamastre, La Voulte-sur-Rhône, Saint-Sauveur-de-Montagut, etc.).

- Partenariat avec la MFR de Mondy sur le volet Animation nature.
- PAEC Mézenc-Vivarais.
- Formation aux enjeux chauves-souris et biodiversité lors de la restauration des châtaigneraies (15 participants).
- Restauration de la zone humide du Gourjatoux (Marcols-les-Eaux).
- 8 rendez-vous « Biotrésors ».
- Saint-Sauveur-de-Montagut : projet de kiosque et d'une exposition permanente sur les enjeux naturels du site ENS « Boutières » et du secteur des Gorges de la Gluèyre.
- Participation aux assises départementales de l'eau, aux comités de pilotage du Plan Régional d'Actions en faveur du Sonneur à Ventre Jaune et des Forêts alluviales.
- Suivi Petites Chouettes de Montagnes, Orchidée du Castor.

ET AUSSI...

- Réalisation de 17 rendez-vous Biotrésors.
- Accompagnement du PAEC Mézenc Vivarais / réalisation de 79 portés à connaissance naturaliste pour les agriculteurs engagés dans le dispositif, en partenariat avec les animateurs Natura 2000 du territoire.

OBJECTIF POLITIQUE DU PARC

Filière Pierre sèche

- Les Coups de pouce Pierre sèche ont mobilisé une enveloppe de 69 310 € de la Région Auvergne-Rhône-Alpes pour un coût global de travaux de 133 481 €. Parmi les dossiers accompagnés 2023, la côte du Pal, chemin caladé à Montpezat-sous-Bauzon permettant de relier le plateau ardéchois à la vallée de l'Ardèche a été classé en Mars, Monument Historique par les services de l'État.
- L'année 2023 a été aussi l'occasion de présenter les actions du Parc sur la structuration de la filière à l'occasion du colloque internationale de la Pierre sèche dans le Lubéron. Le succès du 5 à 7 sur l'éco-construction en pierre sèche à destination des professionnels et des élus montrent que ce savoir-faire constructif mobilise toujours autant le territoire.
- Premières réunions organisées sur Largentière dans le cadre du projet Adopte une Terrasse.

Réserve internationale de Ciel Étoilé

La candidature au label américain Réserve internationale de Ciel Étoilé avance. L'année 2023 entérine la candidature avec la délibération du comité syndical de Septembre, et un partenariat avec le Syndicat Départemental de l'Énergie.

Patrimoines culturels

- Commission « Patrimoines culturels » du Parc : rencontre autour de l'occitan.
- Accueil d'étudiants pour inventorier cinq patrimoines culturels immatériels du Parc : bijou, toitures en lauzes, castagnades, moulinage et canaux d'irrigation.
- 11 nouvelles projections et 656 spectateurs du film documentaire « Empreinte vivante, le patrimoine industriel en Ardèche » ; mise en place d'un partenariat avec les Amis du Parc pour accompagner les projections dans les communes du Parc (4 en 2023).



De gauche à droite : suivi de la présence de la Loutre sur le Dunière ; chantier pierre-sèche.

ZOOM | UN KIT POUR SENSIBILISER LES PRATIQUANTS DE CANYONING



La pratique du canyoning est en augmentation ces dernières années sur les rivières du Parc comme la Besorgues, la Borne ou la haute-Ardèche. Ce sont des milieux aquatiques fragiles, des réservoirs de biodiversité exceptionnels. Pour que cette activité de pleine nature puisse perdurer sans mettre en péril ces milieux, le Parc a créé un kit de sensibilisation que les professionnels du canyoning peuvent utiliser lors de leurs descentes pour sensibiliser leurs clients. Ce kit se compose d'un sac à dos imperméable contenant un livret pédagogique résistant à l'eau et un ensemble d'outils d'observation et de mesure. Les principales informations sur la richesse biologique des canyons et les gestes

pour les préserver sont également reprises sur une grande bâche d'accueil. Ce kit de sensibilisation a été remis aux professionnels bénéficiaires de la marque « Valeurs du Parc ». Il a été inauguré sur le terrain le 28 juin lors d'une descente des gorges de la Borne avec l'ensemble des professionnels fréquentant ce site, et s'est accompagné de la pose d'un panneau d'information à l'entrée du canyon, qui sera décliné sur d'autres sites de canyoning au sein du Parc.

La bâche et les fiches pédagogiques sont téléchargeables gratuitement sur le site du Parc.

Kit Canyon du Parc des Monts d'Ardèche.

2 • Habiter les Monts d'Ardèche



De gauche à droite : étude de programmation et d'aménagement pour la redynamisation du centre-bourg de Saint-Pierre-ville : inventer les espaces publics et le village de demain.

Aménagement signal de l'opération Village de Demain, chantier participatif avec les enfants de Saint-Pierre-ville pour réaliser une vigie en bois de châtaignier dans un espace public réhabilité : le jardin de la Cure.

Préserver et construire les paysages de demain

- Contribution de l'Observatoire Photographique des Paysages des Monts d'Ardèche lancé en 2005 aux travaux de la DREAL Auvergne-Rhône-Alpes en vue de la réalisation d'un Observatoire Régional face aux effets du dérèglement climatique (publication 2024).
- Contribution à la définition du plan d'actions de l'opération Grand site de France Mézenc / Gerbier.
- Maîtrise de l'urbanisation et innovation pour favoriser un habitat durable.



Revitalisation/requalification des centres-bourgs et villages

Coup de pouce « Villages de Demain » : Saint-Pierre-ville et Saint-Cirgues-en-Montagne pour la requalification de leurs espaces publics avec participation des habitants.

Accompagnement

- Mercuer et Laussone pour inclure les démarches participatives dans le réaménagement du centre-village.
- Les Vans : appui méthodologique et coanimation de démarches participatives pour un label éco-quartier.
- Saint-Agrève (Petite ville de demain) dans son plan guide de programmation urbaine.

- Chirols dans la préfiguration d'un projet d'écohomeau (DUP, contraintes juridiques et financières, forme et statut d'habitat).

Coup de pouce « Villages et Voies douces » Communauté de Communes Ardèche des Sources et Volcans pour la réalisation d'une étude d'opportunité sur des liaisons cyclables inter-villages.

Accompagnement et avis

- 2 schémas de Cohérence Territoriale (SCoT)
- 6 plans locaux d'urbanisme (PLU) communaux et intercommunaux (PLUi) et 4 cartes communales.
- Les projets de productions d'énergies renouvelables éolien (5), solaire (1), hydroélectrique (1), de carrières

ZOOM | DÉMARCHE PARTICIPATIVE À MERCUER



En 2022, la commune de Mercuer a initié une démarche participative avec le Parc pour le réaménagement des espaces publics du centre-village. L'objectif au lancement du projet était de marquer « un cœur de village vivant », sécurisé, sobre et qualitatif. La démarche de consultation s'est appuyée sur une phase de diagnostic partagé avec un groupe d'élus, un groupes d'acteurs associatifs/riverains, un groupe d'élèves de CM2 et l'ensemble des habitants lors d'une réunion publique. Un cahier des charges a été réalisé sur la base de cette consultation et les scénarios d'aménagement ont été validés et partagés avec les différents groupes. Les chantiers démarreront durant l'année 2024 après une présentation des plans paysagés en réunion publique en début d'année.

De haut en bas et de gauche à droite : ateliers avec les enfants de l'école primaire de Mercuer ; espace public de Mercuer à aménager.

(2), de certains ouvrages d'art (2) et de développement des différents réseaux (électrique (85), téléphonie mobile et télécommunications (5), déploiement de la fibre (5).

- 13 sollicitations de l'Autorité Environnementale (DREAL AuRA).

Mise en réseau, partage d'expériences et formations

- Réseau des acteurs de l'urbanisme ardéchois* : avec le CAUE et la DDT de l'Ardèche, animation de 4 rencontres/ateliers.
- Urba-Sessions* : Programme de formations et de partage d'expérience autour des liens entre agriculture, alimentation et urbanisme, les outils fonciers et fiscaux, un voyage d'étude en Isère pour visiter une opération

de lotissement exemplaire et deux webinaires, l'un sur les démarches participatives et l'autre sur les contenus des autorisations d'urbanisme.

- Ateliers Hors les Murs* : avec le CAUE et la Communauté de Communes du Bassin d'Aubenas, accueil d'étudiants de l'ENSP de Versailles et de l'École d'Urbanisme de Paris sur les formes d'habitat dans la perspective du zéro artificialisation nette.
- Contribution aux travaux de l'Association des Parcs d'Auvergne-Rhône-Alpes (APARA) et de l'inter-Parcs du Massif central (IPAMAC). Contribution à la conférence régionale des SCoT et avis collectif sur la modification du SRADDET Auvergne-Rhône-Alpes en vue de la Loi Climat & Résilience.

**Des actions soutenues par le programme européen LEADER Ardèche³.*

Démarche participative aux Vans.



3. Valoriser les ressources

Tourisme et activités de pleine nature

- Coorganisation du programme de formation départementale Tourisme Durable.
- Accompagnement à la scénographie de la Maison du Châtaignier et salle d'exposition au moulin de Mandy.
- Création d'une plateforme d'observation pour le site des vautours de Montselgues.
- Accompagnement à l'étude de positionnement de Planète Mars.
- Programmation des Rendez-vous géologiques.
- Ouverture et animation de la Maison du Parc.
- Organisation et accueil du séminaire de la fédération des Parcs «Tourisme, Activités de pleine nature et Marque Valeurs Parc» aux Estables.
- Réaménagement des Géosites de la Mofette de Neyrac, des Fourniols, de la Gravenne de Montpezat, de la Fare.
- Intégration de 5 nouveaux géosites.
- Coordination des menus Castagnades.
- Réalisation de la communication touristique.
- Accompagnement des Communautés de communes dans l'organisation du Mois de la Rando en Cévennes d'Ardèche.
- Étude de définition de la stratégie de mise en tourisme du Partage des eaux.
- Étude des empreintes de reptiles de Tauriers.
- Réalisation du dispositif découverte « Jeunes volcans d'Ardèche ».
- Formation des offices de tourisme sur différents thèmes (art contemporain, géologie...).
- Animation de la marque sur le réseau des Maison et musées du Parc.
- Participation à l'enquête clientèle départementale.
- Étude de restructuration de l'accueil à la Maison du Parc.
- Accompagnement au plan de gestion du candidat Géoparc de la *Phou hin Boun* au Laos et accueil d'une délégation laotienne.
- Réalisation d'une formation sur les eaux minérales des Monts d'Ardèche et animation du bar à eaux.

Forêt et filière bois

- Voyage d'étude en Italie.
- Mesures de 3 dispositifs futaie irrégulière installés depuis 2008 sur Prunet, Saint Jean Chambre et les Nonières: 15 années de suivi démontrant qu'une forêt sans coupe à blanc, favorisant la régénération naturelle et la diversité, la production de bois d'œuvre de qualité, constitue un modèle compétitif, de plus en plus pertinent et efficace dans un contexte de changement climatique.
- Lancement de l'étude et fabrication du belvédère en bois de châtaignier au col de Meyrand.
- Poursuite de la démarche Sylv'actes: 4 chantiers sur le territoire, pour près de 200 ha et 20 000 € d'aides aux propriétaires forestiers.
- Réalisation d'une vigie en bois de châtaignier dans le jardin de la Cure dans le cadre de la démarche «village de demain, bonus bois de châtaignier».
- Lancement de l'étude sur l'accessibilité de la ressource forestière, démarche «Accessfor» dans la cadre d'un appel à projet «IGN/INRAE».
- Lancement du coup de pousse mobilier en bois de châtaignier auprès de communes du territoire.

Tiers lieux LA TRAME

- Mise en réseau des 40 tiers lieux ardéchois: ateliers codéveloppement, partages d'expérience, le montage de projets en commun et la participation à des dynamiques tiers lieux à d'autres échelles (inter-parc, régional, national).
- Accompagnement de porteurs de projet de tiers lieux en Ardèche.
- Promotion et information sur ces nouvelles formes de travail et d'organisation collectives auprès du grand public ainsi qu'auprès des agents et élus du territoire: conférences, webinaires ou des tables rondes, des interviews, un site internet (www.latrame07.fr), une présence active sur les réseaux sociaux, la circulation d'une exposition photos «lieux peu communs».



De haut en bas: séminaire des Parcs de France au Mézenc; jeu Les jeunes volcans d'Ardèche, Fab lab à Annonay.

ZOOM I

SUR LE VOYAGE D'ÉTUDE FORÊT ET LA FILIÈRE BOIS DANS LE VAL DE SUSA

La filière bois du Val de Susa partage des difficultés similaires aux Monts d'Ardèche (pente, morcellement foncier). Dans le cadre de la coopération soutenue par le programme LEADER Ardèche³, 16 forestiers ardéchois se sont rendus en Italie en mars 2023 pour découvrir ce territoire. Trois visites d'entreprises étaient au programme, sélectionnées par l'interprofession Fibois 07/26. Lors de la visite des machines forestières «Pezzolato» (fendeuses et broyeuses), la délégation constate que l'entreprise a abandonné le marché trop concurrentiel du «petit matériel» adapté aux zones de pente. Direction ensuite l'entreprise Compensati Toro, pour la découverte d'une fabrique de panneaux de contre-plaqué. Beaucoup de feuillus sont ainsi transformés (triés, déroulés, collés, pressés, chauffés, ajustés...). Les 50 salariés possèdent un savoir-faire et une unité complète de transformation, de la grume au produit fini. Enfin, la délégation visite le siège de la Foresta, une coopérative forestière de 16 personnes qui mise sur le bois plaquette, la vente d'énergie (chaufferie mobile) et le petit mobilier. Dans les trois cas la situation de ces entreprises est entre montagne (ressource) et plaine (débouché). La ressource brut est ainsi valorisée localement avec beaucoup de valeur ajoutée. Les collectivités sont aussi fortement investies. En 2024, ce sont les étudiants du BTS gestion forestière du Sylva campus de Montélimar qui visiteront ces modèles économiques originaux italiens.

Alimentation et valorisation des filières

- Accompagnement au projet Film de l'AOP Fin Gras du Mézenc et à la scénographie de la Maison du Fin gras à Chaudeyrolles.
- Stage d'état des lieux des pratiques apicoles et place de l'abeille noire (*Apis Mellifera mellifera*).
- Suivi des populations d'*Arnica montana* sur la montagne ardéchoise.
- Partenariats avec les acteurs de la recherche et notamment de l'unité Ecodéveloppement (INRAE).
- Accueil de chercheurs et d'étudiants étrangers pour promouvoir les filières locales (Algérie, Brésil, Italie...).
- Première réunion du Conseil local de l'alimentation (CLA) L'Assiette et le Territoire.
- 3^e Forum local de l'alimentation (le 6 octobre 2023).
- Dans le cadre du projet international ATTER (Transitions agroécologiques pour les systèmes agroalimentaires territoriaux) : mobilité d'une chargée de mission au Brésil pour étudier une initiative de justice alimentaire et mobilité en Italie pour étudier le conseil local de l'alimentation Piana del Cibo, en Toscane.
- Appui à Ardèche des Sources et Volcans pour l'obtention d'une subvention destinée à la lutte contre la précarité alimentaire (appel à projets « Mieux manger pour tous »).
- Suivi des PAT (Projets Alimentaires Territoriaux) Ardèche des Sources et Volcans, Privas Centre Ardèche et Sud Ardèche.



Fourrage issu des prairies fleuries du Fin gras du Mézenc.

- Accompagnement des groupes de travail thématiques « Justice agri-alimentaire », « Projets collectifs de transformation et mise en marché », « Foncier, installation et transmission », « Inter-PAT » et « Changement des pratiques agricoles » en lien avec le CLA L'Assiette et le Territoire.

Reconquête de la châtaigneraie

- Obtention, signature et premiers soutiens du nouveau plan de reconquête de la Châtaigneraie : environ 915 000 € de projets accompagnés par an pendant 5 ans (2023-2028) avec 335 000 € d'aides régionales, 100 000 € d'aides des départements mobilisées.
- Un partenariat qui se poursuit avec la Chambre d'Agriculture et le CICA-SDCA.
- 12 diagnostics fruits et 10 diagnostics bois réalisés.
- Environ 80 castanéiculteurs accompagnés dans le cadre de travaux de reconquête.
- Accompagnement des collectivités pour la reconquête des châtaigneraies de leur territoire.
- Préparation d'une 3^e tranche de travaux sur la piste de Juvinas.
- Partage des expériences de mobilisation du foncier agricole (Prunet, Planzoles, Loubaresse, Mayres...).

Pratiques agricoles et gestion de l'espace

- Mise en œuvre du Projet Agro environnemental et Climatique pour les agriculteurs :
 - 2023 = 79 agriculteurs accompagnés au travers de 79 diagnostics agro écologiques, 79 portés à connaissance naturaliste, 74 plans de gestion (zones humides ou pastorales) ;
 - 5 813 ha engagés dans des mesures environnementales pour 2 167 000 € sur la période 2023-2028.
- Obtention, signature du 3^e Plan Pastoral Territorial (projet de 2 199 966 € (2023-2028) pour un montant total de subvention régionale de 783 510 €.)
- 2023 = 46 agriculteurs accompagnés (dont 17 nouveaux) dans des travaux pastoraux pour 340 000 € de subvention validés.
- Accueil et accompagnement de la fête de la Transhumance le 11 juin à la maison du parc.
- Accueil et accompagnement des élèves ingénieurs de Vetagrosup en stage « Pastoralisme ».
- Promotion du marché de la Myrtille de Mézilhac et démarrage d'un programme de valorisation de la Myrtille sauvage à l'échelle du Massif central avec les PNR du Pilat, du Livradois-Forez et de Millevaches en limousin (237 000 € sur 3 ans).

- Participation au séminaire « Agriculture » de la fédération des Parcs dans le Vercors.



Jeune châtaignier greffé.

ZOOM | ANIMER LES ESPACES DE DÉBAT ET DE PARTAGE SUR L'AGRICULTURE ET L'ALIMENTATION EN ARDÈCHE

Le Conseil local de l'alimentation (CLA) L'Assiette et le Territoire (à l'échelle du centre et sud Ardèche) est un espace de dialogue et de propositions multi-acteurs, assurant un rôle de transversalité, de vigilance sur les enjeux liés à l'alimentation et un rôle d'échanges à l'échelle des territoires ardéchois. Composé de 40 membres représentatifs des différentes composantes du système agri-alimentaire, le CLA s'est réuni une première fois le 28 avril 2023 au Pradel à Mirabel. Le CLA a pour objectif de mettre en commun et valoriser les expériences, de créer et partager des ressources et de veiller collectivement à l'inclusion, l'écologie, l'équité territoriale,

la santé globale. Le CLA vise aussi à mettre en œuvre des expérimentations et des études/analyses ciblées, à soutenir l'essaimage et l'appui à la reproduction d'initiatives, et à assurer des échanges avec d'autres territoires. Il renforce la synergie entre les actions citoyennes, privées et publiques, ainsi qu'entre les collectivités territoriales. Par ailleurs, les Groupes de travail thématiques (GT) associés au CLA jouent un rôle crucial en reliant les membres du conseil aux acteurs externes. Ces GT mettent en place des actions concrètes (études, diagnostic, expérimentations, etc.) et proposent des ateliers lors du Forum annuel. Le 3^e Forum local de l'alimentation a eu lieu

au Pradel, à Mirabel, le 6 octobre 2023 et a réuni une centaine de participants, avec une grande diversité d'acteurs. La journée a comporté un atelier d'échange en cuisine le matin et des ateliers thématiques l'après-midi, abordant l'adaptation des signes de qualité aux changements climatiques et économiques, la préservation des terres agricoles, la Sécurité Sociale de l'Alimentation, et la restauration collective. La journée s'est conclue avec le chercheur Michel Duru (INRAE Toulouse) sur l'approche « One Health » et un moment de dégustation avec un concert. Un événement inspirant et engageant pour un avenir alimentaire plus équitable et durable !

4 • Créer du lien



De gauche à droite : atelier nature organisé avec le Secours populaire ; conférence les Monts de demain avec M.A. Selosse au Lycée agricole d'Aubenas.

Éducation au territoire

- **Coups de pousse « Soutenir les projets éducatifs 2022-2023 »** : 23 projets éducatifs accompagnés par le Parc regroupant plus de 8 écoles maternelles, 11 primaires, 3 collèges et 1 relais petite enfance. Autour des thèmes : patrimoine industriel, les Transitions, l'agriculture, l'art contemporain et la biodiversité.
- Formations action « Adaptation de mon offre éducative pour les enfants de maternelle » à destination des partenaires éducatifs du Parc.
- Accompagnement aux deux démarches participatives des Vans et de Mercuer.
- **Défi Familles à Biodiversité Positive** : des familles volontaires de Saint-Pierre-ville et de la Communauté de Communes Ardèche des Sources et Volcans se sont exercées à réduire leur empreinte carbone.

Projet jeunesse et territoire :

- programmation de journées découverte des métiers et du territoire avec la Mission Locale d'Ardèche Méridionale. 9 journées et ateliers organisés avec une douzaine de participants ;
- travail sur la transition alimentaire avec un groupe d'étudiants volontaires du lycée agricole Olivier de Serres : rencontre d'acteurs du territoire agissant pour la transition alimentaire. 12 ateliers et rencontres avec une dizaine d'étudiants.
- **Ateliers pédagogiques à la Maison du Parc** : 581 élèves d'établissements scolaires et centres de loisirs.
- Accompagnement et appui à 2 services civiques sur 10 mois sur les actions de sensibilisation environnementales.

Ateliers passerelles :

- « Dedans dehors » avec la Maison d'arrêt de Privas et le SPIP Ardèche ;
- journée de cohésion avec le Secours catholique à la Maison du Parc ;
- atelier 5 sens avec l'Unité d'Enseignement en Maternelle Autisme (UEMA) de Vals-les-Bains ;
- signature d'une convention avec le Secours Populaire et accueil de 2 Journées de vacances solidaires avec 100 enfants de 4 à 16 ans à la Maison du Parc puis 65 pour des ateliers de sensibilisation biodiversité à Labastide-sur-Besorgue ;
- Noël des ateliers passerelles 80 bénéficiaires et éducateurs accueillis.

Éducation artistique et culturelle (EAC) :

- avec Ardèche des Sources et Volcans : 400 élèves des écoles et collège de Montpezat et Burzet et adultes ont participé au projet « Partages » à la tourbière de la verrerie pour LE PARTAGE DES EAUX ;
- avec Montagne d'Ardèche : 3 projets Terre-Ciels-Eau ; projet « Ciels » piloté par le Parc et FORMAT (danse-biodiversité et astronomie) pour 60 élèves des écoles et environ 240 adultes ;
- avec Montagne d'Ardèche / « Il n'est pas trop tard puisqu'on est là » : ciné-débat, stage clown, atelier d'écriture à la ferme, atelier de lecture, rencontres individuelles ;
- avec Ardèche des Sources et Volcans / « Il n'est pas trop tard puisqu'on est là » : parcours sonore avec 2 classes, stage de théâtre documentaire, caravane sonore, rencontres individuelles.

- **École dehors** : 8 écoles accompagnées (Saint-Agrève, Mariac, Jaujac, Lablachère, Lentillères, Largentière, les Estables et Ucel) soit un total de 172 élèves et des chroniques des services civiques du Parc pour un partage d'expériences.

- **Fil rouge artistique des Castagnades 2023** : contribution des 3 classes de CAP du Lycée Astier à Aubenas pour la structure ; élèves du CAP « travaux paysagers » du collège Foucauld à Lamastre pour la collecte de sons dans une châtaigneraie.

Évaluation

- Définition des 10 questions évaluative et des indicateurs de suivi.
- Élaboration du calendrier de la révision entre 2024 à 2029 en vue de la charte 2029/2044.
- Premières réflexions sur le futur périmètre d'étude (ajustements, élargissement).

Les Monts de demain

- Six rendez-vous les Monts de demain ont été proposés, autour d'un fil rouge sur l'eau. Environ 850 personnes ont participé à ces rendez-vous. Chacune des rencontres a fait l'objet d'une chronique radio « Les monts de demain ». Ces chroniques ont été diffusées sur nos radios partenaires, et disponibles en podcast sur notre site.
- Le 6 avril, à la Maison du Parc à Jaujac, rencontre avec Simon Lalauze et Thierry Ruf, sur l'eau et le changement climatique sur notre territoire.
 - Le 12 mai à Rocles et le 17 septembre à Jaujac, rencontre avec Nelly Pons, à Rocles, sur la pollution plastique.
 - Le 15 octobre, à Saint André Lachamp, rando Philo avec Simon Parcot, « À la rencontre du sauvage ».
 - Le 2 décembre au Théâtre de Privas, double événement « Le retour de Moby Dick » et rencontre avec François Sarano.
 - Le 9 décembre, au Lycée agricole d'Aubenas, rencontre avec Marc-André Selosse, « Les sols, l'origine du monde ».



Culture

• LE PARTAGE DES EAUX :

- Inauguration de la 8^e œuvre du parcours à Burzet grâce –entre autre– au mécénat de la Compagnie des notaires de l’Ardèche, en présence de plus de 200 personnes.
- Programmation : 11 Échappées ; 12 visites guidées régulières tous les 1^{er} et 3^e dimanche du mois accompagnées par des Passeurs pour un total de 187 visiteurs ; concert événement à l’abbaye de Mazan ; pose d’une nouvelle plateforme design sur la commune de Mars inaugurée par un concert sous les étoiles.
- Coopération avec le Géoparc Haute-Provence : nombreux échanges entre les 2 territoires autour des questions de stratégie « art contemporain dans la nature » avec l’organisation de voyages d’étude, la création d’outils de communication, la formation de 8 nouveaux Passeurs portant ce réseau à 17 guides officiels du parcours.
- Présentation de l’étude menée en coopération avec l’ADT en 2022 : 100 000 visiteurs par an sur le parcours et 1 million de retombées économiques par an.

• Cinéma au village : 8 séances, 341 spectateurs.

- « Il n’est pas trop tard puisqu’on est là » : projet de création théâtrale avec la Cie La Ligne visant à créer de nouveaux imaginaires en lien avec l’urgence écologique et climatique. Parc lauréat de l’ADEME pour ce projet impliquant 5 Communautés de communes au titre de leur CTEAC sur 2023-2024 : Montagne d’Ardèche, Ardèche des Sources et Volcans, Val’Eyrieux, Pays des Vans en Cévennes et Pays Beaume-Drobie.

• Concert à la Maison du Parc : Zabalt.

Communication

- Diffusion de 10 newsletters auprès de 3 000 contacts abonnés.
- 2 journaux du Parc édités à 5 000 exemplaires
- Accueil presse : TF1 sur la ligne de Partage des eaux et 1 voyage de presse PDE.
- Relations presse : 19 communiqués diffusés.
- Partenariat média avec France Bleu Drôme Ardèche : 4 sujets Horizon Nature.
- 5 conférences de presse : lancement de l’agenda 2023, lancement du jeu Jeunes volcans d’Ardèche, les Cas-

tagnades, inauguration d’Ouroboros, Paris pour le Géoparc et LE PARTAGE DES EAUX.

- Organisation d’un élus’Tour sur la communauté de communes Val de Ligne à Largentière.
- Animation des réseaux sociaux : chaîne YouTube avec 90 contenus en ligne, Instagram 165 posts, 328 stories et 3 800 followers et 429 mentions @parcmontsardecche ; 16 071 followers sur Facebook.
- Statistiques des sites internet du Parc : 76 000 visites uniques sur les www.parc-monts-ardeche.fr et 17 000 sur www.destination.parc-monts-ardeche.fr
- Création d’une identité graphique pour le projet « Il n’est pas trop tard ».
- Vidéo : réalisation de 11 vidéos Reel pour LE PARTAGE DES EAUX, nouvelle vidéo pour LE PARTAGE DES EAUX.
- Photo : réalisation d’une double commande photos (photos d’art et photos touristiques) sur la ligne de Partage des eaux.
- 10 Pieds dans le Parc radio et 3 vidéos diffusés cette année en podcast sur les plateformes.



De haut en bas et de gauche à droite : la 8^e œuvre du Partage des eaux, Ouroboros ; accueil des journalistes de TF1 ; agenda 2023 des événements du Parc ; atelier transition alimentaire avec les étudiants du lycée agricole d’Aubenas.

ZOOM | CASTANEA VIBRATIONS



Révéler, par la création artistique, les sons du paysage castanéicole qui nous entoure. Voilà le fil rouge artistique des Castagnades 2023 que le Parc a confié à Braquage sonore & Cie. Jérôme Hoffmann est musicien compositeur, manipulateur, constructeur sonore et géographe de formation. Pour ce projet, il s’est entouré de la photographe ardéchoise Alexa Brunet et du graphiste Stéphane Perche. Pour récolter les sons de la châtaigneraie, Jérôme Hoffmann s’est rendu en résidence dans deux villages de Castagnades, accueilli chez des castanéiculteurs : Isabelle et Pierre-Thibault Louche de la Ferme de Peyrou à Saint-Laurent-les-Bains-Laval d’Aurelle ; David Loupiac, Cynthia Cellier et Benjamin Vignal du GAEC Bogue & Châtaigne à Désaignes ; Michel Grange de la Ferme du châtaignier à Lamastre. Avec eux, les sons de la châtaigneraie et de l’activité castanéicole se sont livrés peu à peu de jour comme de nuit. D’autres sites à haute valeur ajoutée sonore font aussi partie de l’aventure : l’entreprise Sabaton à Aubenas, ou encore l’atelier de transformation « Les Paysannes rient » de Nozières.

De toutes ces rencontres et matières sonores, Jérôme Hoffmann a livré pour les Castagnades 2023 une création sonore qui s’est déployé sur les 11 fêtes via 3 expériences différentes, dont certaines peuvent encore être découvertes et écoutées aujourd’hui :

- Castanea vibrations / l’exposition photo-sonore (aujourd’hui exposition itinérante sur demande) ;
- Castanea vibrations / le documentaire sonore (12 sessions, 1 279 spectateurs ; à écouter en podcast) ;
- Castanea vibrations / le live à 360 ° (2 concerts, 100 spectateurs).

Pour aller plus loin et trouver toutes les ressources :

www.castagnades.fr/toute-lannee/le-paysage-sonore-de-la-chataigneraie

Castanea vibrations à Meyras.

Programme LEADER Ardèche³

Le programme européen LEADER Ardèche³ représente 8 millions de crédits européens mobilisés et dédiés au développement local entre 2016 et 2023, pour soutenir plus de 200 projets publics et privés sur le territoire.



Accompagnement des porteurs de projets

Le dernier comité de programmation a eu lieu le 27 avril 2023 : 11 nouveaux projets ont été programmés pour un montant total de 724 051 € de FEADER. Soit un premier semestre 2023 très dense en termes de gestion des dossiers afin de répondre aux échéances de fin de programmation et de consommation de l'enveloppe. Cette forte mobilisation a permis d'atteindre au 31 décembre 2023 un taux d'engagement de 100 % et un taux de paiement de 68 %. Le programme LEADER Ardèche³ a engagé le plus gros volume financier parmi les 43 GAL que compte la Région Auvergne-Rhône-Alpes. La moyenne pour les GAL de l'ex région Rhône-Alpes est de 2 M € et de 6 M € pour l'ex région Auvergne.

Rétrospective des projets et initiatives soutenus

Tous les ans, les forces vives du programme européen LEADER Ardèche³ (membres du Groupe d'Action Local (GAL), partenaires, porteurs de projet et équipe technique) se réunissent le temps d'une journée pour échanger autour des projets et initiatives soutenus et ainsi mesurer l'impact de ce programme sur le territoire. Cette année, la journée collective qui s'est tenue le 15 juin à la maison du Parc à Jaujac est venue marquer la fin de la programmation LEADER Ardèche³, l'occasion de célébrer ensemble les actions menées sur le territoire. L'évènement s'est organisé autour de nombreux temps d'échanges collectifs visant à faire une rétrospective et un bilan commun des réalisations et de se questionner sur les changements de pratiques initiés, en cours et à venir sur les 4 entrées thématiques de la stratégie :

- devenir un territoire exemplaire en matière d'urbanisme rural ;
- valoriser/préserver les ressources agricoles et sylvicoles ;

- favoriser une économie rurale équilibrée ;
- jeunesse et changements de pratiques.

Doté d'une enveloppe initiale de 5.6 M €, la gestion dynamique du programme a permis la mobilisation de trois enveloppes complémentaires en 2019, 2021 puis en 2022 permettant aux projets émergents du territoire de bénéficier de 2.47 M € supplémentaires. **Depuis 2014, ce sont ainsi 212 projets programmés, soit 66 porteurs de projets accompagnés, pour un total de 8 105 749 € de crédits européens mobilisés.** 50 projets sont encore en cours de réalisation en fin d'année 2023 et devront être soldés courant 2024. À l'échelle du Parc naturel régional des Monts d'Ardèche, ce sont 4 générations de programmes européen LEADER qui ont été pilotés par le Parc sur une période de 20 ans. Soit en tout 13 726 000 € de crédits européens mobilisés, 663 projets financés sur le territoire ardéchois et 297 porteurs projets publics et privés accompagnés.

ZOOM | MÉMENTO

« LA PLACE DES JEUNES DANS LA GOUVERNANCE LOCALE »

Dans ce livret retrouvez les retours d'expériences, conseils et outils méthodologiques tirés de l'expérimentation LEADER entre le territoire Ardèche³ et Pays d'Auray, sur la question de l'intégration des jeunes dans la gouvernance locale. Vous êtes décideurs de structures publiques ou privées, élus, techniciens ou associatifs, et vous vous questionnez sur la place des jeunes dans votre structure ? Vous aimeriez les impliquer davantage dans vos projets et dans votre gouvernance ? Ce guide est fait pour vous !



ET APRÈS ?

- Accompagner les dernières demandes de paiement à traiter pour LEADER Ardèche³.
- Pour la future programmation 2023-2027, le territoire de projet s'agrandit pour passer à une échelle départementale. Le Parc passe le flambeau à la Communauté de Communes Arche-Agglomération qui portera le prochain programme dont le démarrage et l'étude des premières demandes de soutien financier sont prévus en 2024.

Tout savoir : www.ardeche3.fr
Facebook : @LEADERArdèche3



LES ÉLUS DU PARC EN 2023

Dominique Allix,
Président du Syndicat Mixte du Parc
Naturel Régional des Monts d'Ardèche

Il délègue sous sa surveillance et sa responsabilité, l'exercice d'une partie de ses fonctions aux vice-présidents qui composent l'exécutif du Parc comme suit : Patrick Böhle, Joël Boyer, Alain Feougier, Chloé Deleuze-Dalzon, Thierry Leclerc, Raoul L'herminier, Isabelle Masseur, Françoise Rieu-Fromentin, Catherine Usala.

Le bureau du Parc est composé de 28 élus délégués au Parc issus des différents collèges : communes, communautés de communes, départements et région.

LES RÉUNIONS DU SYNDICAT MIXTE

En 2023, les élus du Parc se sont réunis :

- 14 fois pour des exécutifs avec les vice-Présidents ;
- 6 fois à l'occasion des bureaux syndicaux avec les 28 membres élus ;
- 4 fois à l'occasion des comités syndicaux réunissant l'ensemble des délégués du Parc.

Comité syndical du 23 mars 2023.



Une équipe d'élus et de techniciens

Les Amis du Parc

En début d'année 2023, le Comité Syndical a confié à l'Association la diffusion du film « Empreinte vivante, le patrimoine industriel ardéchois ». En collaboration avec les communes demandeuses, le film a été diffusé à Meyras, à Chazeaux, à Saint-Martin-de-Valamas et à Vogüe. Ces diffusions ont été faites avec l'accompagnement de membre de la Commission Patrimoine de l'Ardèche ou avec la présence du réalisateur Christian Tran. Les amis du Parc participent à la Commission Patrimoine, aux Castagnades et aux comités syndicaux.

Le conseil scientifique du Parc

Le conseil scientifique du Parc rassemble 21 chercheurs, de tous horizons disciplinaires (sciences humaines et sociales, sciences de la vie et de la terre). Il s'est réuni en plénière en avril 2023, pour travailler notamment en atelier d'une demi-journée sur le rôle de la recherche dans les transitions territoriales, face à l'urgence écologique et climatique.

Les stages 2023

5 stagiaires en BTS GPN pour des suivis Pie-grièche grise / Odonates / Apollon / Sonneur.

6 Stagiaires en Master 2

- Paléontologie : diagnostic Tauriers dinos et reptiles.
- État lieux apiculture et abeille noire.
- Étude Rosalia alpina Natura 2000 Tanargue.
- Verger conservatoire de châtaigniers.
- Transitions écologiques : diagnostic de vulnérabilité du territoire (changement climatique).
- Communication.
- Inventaire du patrimoine culturel immatériel.

3 stagiaires en Licence

- Suivi Lézard ocellé.
- Audits Valeurs Parc+ FTD + Grand Picnic.
- Étude Sonneur à ventre jaune sur le bassin versant de l'Ardèche.

2 stagiaires en BTS GPN

- État des lieux de la population de Semi Apollon et de sa plante hôte sur le secteur du Champs de Mars.
- Amélioration des connaissances sur les oiseaux des milieux rocheux du site Eyrieux Boutières.

10 stages d'observations du collège à l'université

1 stage d'insertion professionnelle

Les services civiques 2023

Lena Rocher, Alix Blanc, Tanguy Letourneur et Carla Bellazini.

Nouveaux horizons

Après de longues années d'investissement dans l'équipe technique du Parc, Marc Lutz et Nathalie Salinas sont partis pour de nouveaux projets professionnels.



Stagiaires du Parc lors du Forum du Tourisme au Pouzin.



BILAN SOCIAL 2023

L'équipe du Parc

Agents titulaires	68,53 %
Agents de catégorie A	89,42 %
Agents relevant de la filière administrative	90,46 %
Équipe féminine	59,32 %

Total ETP : 25,72 (Équivalent Temps Plein)



De haut en bas : l'équipe du Parc avec les techniciens et les élus de l'exécutif ; émission radio sur la Transcévenole au Monastier-sur-Gazelle.

La Maison du Parc



L'exposition « Disparus ? Des mondes perdus d'hier au monde sauvé de demain ! » a été reconduite en 2023. Celle-ci interroge le public sur l'érosion de la biodiversité et la notion de grandes extinctions. À travers 3 séquences, le visiteur était amené à déambuler de l'actuel au présent pour explorer l'histoire de la vie sur Terre et les enjeux pour demain. L'exposition a été présentée au public du 10 juin au 17 septembre 2023, pendant les vacances de la Toussaint, et pour la première année également pendant les vacances de Pâques. Au total, ce sont **4 321 visiteurs** qui ont pu la découvrir.

Nouveauté 2023 : création d'animations familiales les après-midi des petites vacances scolaires. L'objectif était de permettre aux familles de passer une après-midi à la Maison du Parc encadré par des partenaires éducatifs sur des thèmes variés: biodiversité, jardinage, volcanisme, forêts, art contemporain. Les ateliers se sont conclus par des gouters « Goutez l'Ardèche » et ont connu

un franc succès. Avec la programmation des animations estivales (fouilles curieuses, apiculture et jeux de piste « eaux précieuses »), ce sont **542 adultes et enfants** ont bénéficié d'une animation à la Maison du Parc.

Conférence avec Ardèche Claire, Grand Pique-nique, Fête de la Transhumance, la Maison du Parc a, cette année encore, accueilli un grand nombre d'évènements et un public nombreux.

Enfin, après 12 années d'ouverture et près de **50 000 visiteurs** à la Maison du Parc, l'année 2023 est aussi celle du lancement d'une ambitieuse étude de restructuration qui vise à accueillir davantage et dans de meilleures conditions tous les publics (scolaires, jeunes publics, habitants, touristes, partenaires et public en situation de handicap). L'étude doit permettre de démarrer les travaux de restructuration dès 2025.

De gauche à droite et de haut en bas : la maison du Parc au printemps ; bienvenue à la Maison du Parc, refuge LPO renouvelé en 2023 avec le Président de la LPO France ; atelier apiculture à la Maison du Parc.

Maison du Gerboul

La Maison du Gerboul a accueilli 14 556 personnes (estimation) soit une progression de 7,37 % par rapport à 2022 (13 557 visiteurs), illustrant l'attractivité du village et l'intérêt de l'offre proposée à la Maison du Gerboul (information touristique, artisanat, salon de thé). Le chiffre d'affaires est également à la hausse sur 2023 par rapport à 2022, permettant d'assurer le modèle économique de l'association.

L'association gestionnaire (les Amis de Thines) propose également chaque année des concerts et des expositions à Thines. En 2023, l'exposition photographique AENCRAGES a connu un vif succès du printemps à l'automne. Au fil d'une déambulation sur le chemin des poètes, l'exposition proposait aux visiteurs de découvrir des images reflétant la vie quotidienne des habitants de Montselgues et de la vallée de la Thines dans les années 1930-1940. Les négatifs sur plaque de verre de ces photographies ont été retrouvés à La Bogne, une maison de la vallée de la Thines. Exposées, ces images sont un hommage à celles et ceux qui vivaient et travaillaient dans les fermes, les clèdes et les maisons occupées aujourd'hui. Imprimés sur des voilages légers, les visuels se glissaient entre les arbres.

2023 a aussi été celle de la disparition de Line Bacconnier Samb. Figure de proue et cheville ouvrière de l'association des Amis de Thines, elle avait donné un nouvel élan il y a une trentaine d'années à un mouvement initié par son père, le peintre et sculpteur Marcel Bacconnier, qui avait créé, après-guerre, les Amis bâtisseurs et compagnons de Thines. Elle fut présidente jusqu'en mai 2023 de l'association des Amis de Thines. Le Parc tient ici à rappeler son investissement remarquable au service de Thines et son sens de l'accueil qui resteront dans les mémoires du Parc et de tous ceux qui l'ont côtoyée.

www.maisondugerboul-thines.f



Exposition Aencrages à Thines. En médaillon : Line Bacconnier Samb.

L'exercice 2023 en chiffres

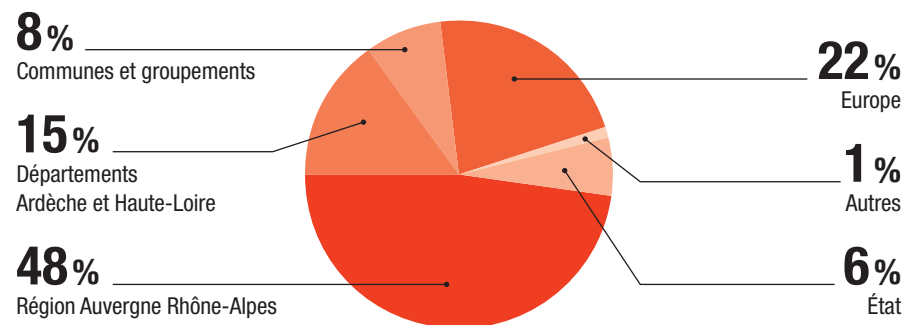
Résultat de l'exercice :
compte administratif
estimé au 31.12.2023*

*Remboursement du crédit relais non pris en compte en 2023, reporté en 2024.

	Dépenses	Recettes	Résultat
FONCTIONNEMENT	2 504 095 €	2 506 608 €	2 513 €
Résultat reporté	347 754 €	—	-347 754 €
TOTAL	2 851 849 €	2 506 608 €	-345 241 €
INVESTISSEMENT	825 391 €	607 617 €	-217 773 €
Emprunt : crédit relais	—	400 000 €	400 000 €
Résultat reporté	—	349 267 €	349 267 €
TOTAL	825 391 €	1 356 885 €	531 494 €
TOTAL CUMULÉ	3 677 240 €	3 863 492 €	186 252 €

Détail en chiffres de la participation des financeurs

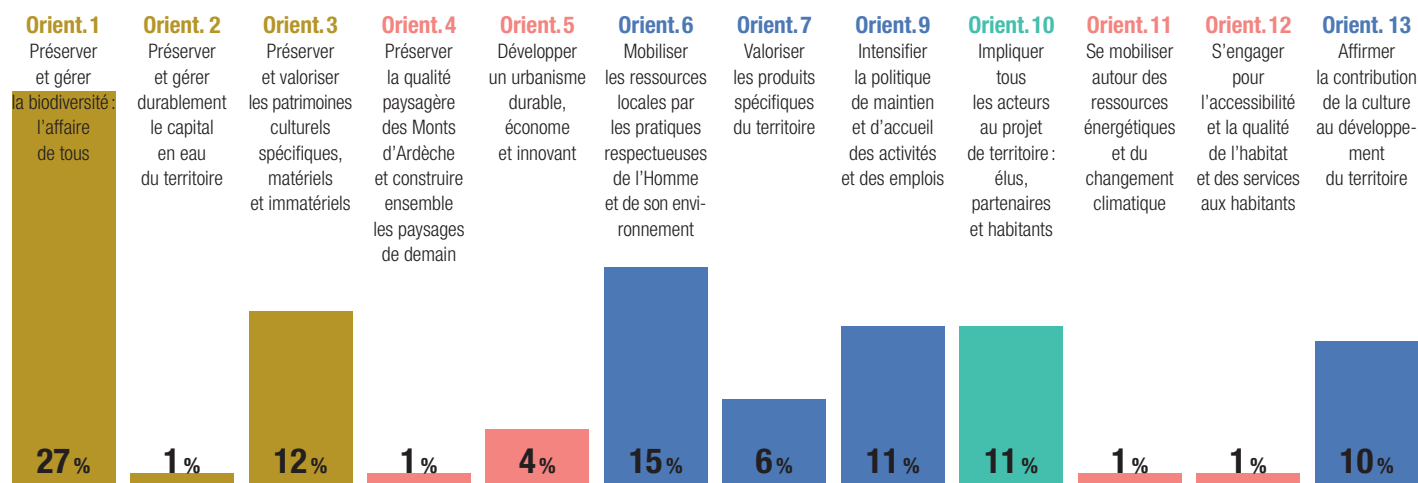
RÉPARTITION DES PARTICIPATIONS REÇUES DES FINANCEURS CONTRIBUTIONS STATUTAIRES ET PROGRAMMES D' ACTIONS



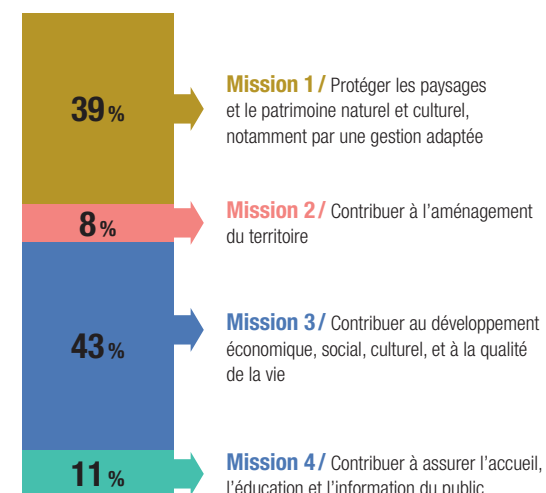
Détail en chiffres de la réalisation des programmes d'actions en cours

Extrait du compte administratif 2023, ne comprend pas les actions en cours dont les dépenses ne sont pas réalisées, le temps agent financé par les contributions statutaires.

RÉALISATION PAR ORIENTATION DE LA CHARTE



RÉALISATION PAR MISSION DE LA CHARTE



L'équipe du Parc

ÉQUIPE TECHNIQUE DU PARC DES MONTS D'ARDÈCHE

Directrice

Caroline Muller
04 75 36 38 90
cmuller@pnrma.fr

Directrice adjointe

**Responsable des services :
Programme LEADER /
Aménagement / Ressources**
Violaine Suzac
04 75 36 38 66
06 29 51 22 02
vsuzac@pnrma.fr

Programme européen LEADER

Clémence Caton
04 75 36 38 75
06 12 92 16 80
gestion.ccaton@ardeche3.fr

Nolwen Servant
04 75 36 38 74
06 19 44 87 94
gestion.nservant@ardeche3.fr

Walerian Lemaitre

04 75 36 38 98
06 19 21 69 93
wlemaitre@parc-monts-
ardeche.fr

Service aménagement

**Urbanisme réglementaire,
foncier, environnement**

Alexis Nicolas
04 75 36 38 71
06 19 21 71 20
anicolas@pnrma.fr
Marie Guiraud
04 75 36 38 91
06 84 05 22 01
m.guiraud@pnrma.fr

Service ressources

**Responsable administrative
et financière**
Camille Lalauze
04 75 36 38 62
clalauze@pnrma.fr

Accueil /

Secrétariat de direction
Olivia Roskams
04 75 36 38 60
06 10 65 19 09
accueil@pnrma.fr

Assistante comptabilité/ finances

Sylvie Andarolo
04 75 06 38 68
06 27 65 83 12
sandaloro@pnrma.fr

Assistante administrative et ressources humaines /

Ateliers Passerelles
Ema Delhome
04 75 36 38 67
06 15 26 36 69
edlhome@pnrma.fr

Entretien et logistique

Mathieu Lefez
04 75 36 38 96
06 19 21 71 44
elefez@pnrma.fr

Directeur adjoint Responsable Service Biodiversité et Développement

Richard Bonin
04 75 36 38 94
06 19 21 70 42
rbonin@pnrma.fr

Service Biodiversité et Développement

**Animation du site ENS
et Natura 2000 du Gerbier /
Mézens et tourbières
de Saint-Agrève**

Damien Cocatre
04 75 36 38 97
06 85 76 06 11
dcocatre@pnrma.fr

**Animation du site Natura
2000 et ENS Vallée
de l'Eyrieux et ses affluents**

Guillaume Chevalier
06 16 70 46 88
gchevalier@pnrma.fr

**Animation du site
Natura 2000 et ENS
du Massif du Tanargue**

Nicolas Dupieux
04 75 36 38 64
06 19 21 68 34
ndupieux@pnrma.fr

**Forêt et filière bois /
Coordinateur Évaluation
de la Charte**

François Chifflet
04 75 36 38 93
06 15 26 36 69
fchifflet@pnrma.fr

**Reconquête
de la châtaigneraie
et Conseil scientifique**

Camille Demeñé
04 75 36 38 63
06 19 21 69 83
cdemeñe@pnrma.fr

**Chargée d'études Transition
Alimentaire (Thèse CIFRE)**

Karine Nunes
06 17 41 70 80
knunes@pnrma.fr

Chargée de mission La Trame
Loraine Machado
06 44 77 84 73
lmachado@pnrma.fr

**Responsable
du service Culture,
accueil des publics /
Éducation en charge
du Tourisme et Géoparc
UNESCO Coordinateur
Maison du Parc**

Nicolas Klee
04 75 36 38 78
06 76 42 87 02
nklee@pnrma.fr

**Service Culture,
accueil des publics /
Éducation**

Éducation au territoire
Arnaud Bérat
04 75 36 38 72
06 19 21 66 62
aberat@pnrma.fr

Partage des eaux
**Éléonore
Jacquiau-Chamska**
04 75 36 38 75
06 16 09 34 40
ejacquiauchamska@pnrma.fr

Itinérance touristique

Fabrice Figuière
04 75 36 38 79
06 19 21 68 26
ffiguiere@pnrma.fr

Jeunesse et territoire
Mathilde Compagnon
07 76 19 42 17
mcompagnon@pnrma.fr

Culture / Patrimoines

Élisa Jaffrennou
04 75 36 38 73
06 19 21 70 30
ejaffrennou@pnrma.fr

**Transition énergétique,
pierre-sèche, RICE,
Valeurs Parc / Coordinatrice
proximité**

Pascaline Roux
04 75 36 38 69
06 10 65 32 70
proux@pnrma.fr

**Responsable
communication**
Vanessa Nicod
04 75 36 38 70
06 08 76 37 90
vnicod@pnrma.fr



Parc naturel régional
des Monts d'Ardèche
50 allée Marie Sauzet
07380 JAUJAC
Tél : 04.75.36.38.60
www.pnrma.fr

EXÉCUTIF DU PARC DES MONTS D'ARDÈCHE



Dominique Allix

Président du Syndicat
Mixte du Parc Naturel Régional
des Monts d'Ardèche



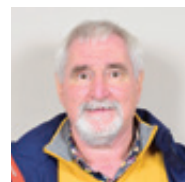
Patrick Böhle

Vice-président délégué
au Géoparc ainsi
qu'au plan de coopération
Pays de Lamastre



Joël Boyer

Vice-président délégué
à la Communication
aux Transitions et Changements
de pratique, l'Évaluation
ainsi qu'au plan de coopération
Val de Ligne



Alain Feougier

Vice-président délégué
à la Filière Bois ainsi
qu'au plan de coopération
Montagne Ardéchoise



Chloé Deleuze-Dalzon

Vice-présidente déléguée
à la Promotion du territoire,
l'Attractivité ainsi qu'au plan
de Coopération Ardèche
des Sources et Volcans



Thierry Leclerc

Vice-président délégué
à la Proximité, aux relations
avec le Département
de Haute-Loire et à la marque
Valeurs Parc ainsi qu'au plan
de coopération CAPCA



Raoul L'herminier

Vice-président délégué
à la Culture, aux Patrimoines
culturels, au Conseil scientifique
et à la Trame 07 ainsi
qu'au plan de coopération
Pays des Vans en Cévennes



Isabelle Massebeuf

Vice-présidente déléguée
à la Pierre sèche, aux Relations
avec la Chambre de Métiers
et la Chambre de Commerce
et d'Industrie, et au plan
de coopération Val'Eyrieux



Françoise Rieu-Fromentin

Vice-présidente déléguée
à l'Agriculture, à l'Alimentation
ainsi qu'au plan de coopération
Beaume Drobie



Catherine Usala

Vice-présidente déléguée
à l'Éducation, à la Biodiversité,
aux Patrimoines naturels
ainsi qu'au plan de coopération
Pays Mézens Loire Meygal