

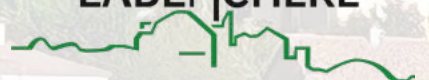
# LABLACHÈRE

BULLETIN MUNICIPAL ANNUEL 2024

*infos annuelles*



MAIRIE DE  
LABLACHÈRE



# SOMMAIRE

Le mot du Maire .....	3
Le conseil municipal .....	5
Délégations et commissions .....	7
Communication .....	9
CCAS .....	10
Enfance .....	14
Equipements sportifs .....	15
Employés Communaux .....	16
Travaux sur la commune .....	17
Finances de la commune .....	18
Le PCS .....	19
Proximité .....	20
Tribune réservée à l'opposition .....	20
Le Mot des Associations .....	22
Biodiversité .....	24
Octobre Rose .....	29
Le mot des commerçants .....	31
Festivités à Lablachère .....	35
Etat-civil .....	37
Numéros utiles .....	40

# LE MOT DU MAIRE

*Lablachéroises, Lablachérois,  
Chers amis,*

*A l'occasion des bulletins municipaux annuels nous nous attachons à vous récapituler notre activité mais aussi les faits qui se sont distingués en 2024 et les projets à l'horizon 2025 voire 2026.*

*2025 sera une année d'incertitude liée principalement à la participation des collectivités territoriales à l'effort de redressement des comptes publics. Il paraît que nous sommes responsables en partie de l'énorme déficit du budget de l'Etat ! Le gouvernement demande aux élus locaux un effort de 5 milliards d'euros. Cela se matérialisera par une baisse des moyens à travers la création d'un fonds de réserve, le rabotage de la TVA et l'amputation du FCTVA et le gel des dotations. Mais aussi des prélèvements importants sur des ressources destinées habituellement aux subventions. Bref, il faudra beaucoup d'efforts pour équilibrer notre budget tout en maintenant la politique d'investissement que nous avons choisie avec vous et pour vous.*

*Tout cela aura des effets contreproductifs dont on ne connaît pas encore l'ampleur. Ce n'est pas très réjouissant.*

*Les investissements réalisés en 2024 semblent heureusement avoir satisfait un grand nombre d'entre vous. La piste à bosses ou pumptrack ne désemplit pas et la nouvelle pelouse du stade de la Raze fait le bonheur des 300 licenciés du club mais aussi des scolaires et des associations sportives de la commune. Le chantier de renouvellement des conduites d'eau quartier du Brujas et de l'extension de l'assainissement collectif de la Jacone est enfin terminé à la satisfaction des abonnés et des riverains qui vont retrouver leur tranquillité. Enfin, le parking de l'Auzon route de Planzolles offre un regard bien plus agréable sur l'entrée de notre jolie commune.*

*Et la salle multiculturelle et/ou intergénérationnelle me direz-vous ? Nous avançons sur le projet. Une concertation publique a été organisée en début d'année. A partir de celle-ci et d'un travail d'investigation et d'identification de la salle idéale, la commission municipale a défini l'architecture et la fonctionnalité de ce bâtiment. La contrainte budgétaire a bien entendu pesé très lourd. Ainsi d'une estimation initiale à 1 600 000€ les élus ont souhaité fixer le montant maximum à 1 300 000€.*

*Un avant-projet sommaire a été proposé fin novembre aux services de l'Etat et aux différents organismes qui subventionneront cette réalisation. Si tout va bien, cette salle qui manque tant à Lablachère et à cette partie du territoire verra le jour fin 2025 début 2026.*

*La nouvelle année arrive avec douze nouveaux mois d'action pour l'équipe municipale et moi-même. Nous allons les aborder avec le même enthousiasme.*

*Toute mon équipe et moi-même vous remercions pour votre fidélité et vous souhaitons une très belle année, pleine de projets, de joie et de paix.*



*Bien à vous*

# Ets **LEYRIS** SAS

**TRAVAUX PUBLICS & AGRICOLES • TRANSPORTS  
TERRASSEMENT • ASSAINISSEMENT • ADDUCTION D'EAU • VRD  
MINAGE • LOCATION D'ENGINS AVEC CHAUFFEUR**

1213 Route de Lablachère • 07230 PAYZAC

04 75 39 47 09 • 06 15 22 77 18

[leyristp@orange.fr](mailto:leyristp@orange.fr)



**POUR ACCÉLÉRER LA TRANSITION ÉNERGÉTIQUE,  
DÉVELOPPONS LES ÉNERGIES RENOUVELABLES**



SAS Soleil du Varlet  
07140 Les Vans

# LE CONSEIL MUNICIPAL



**Jean-Pierre  
LAPORTE**  
Le Maire  
Délégué  
Communautaire



**CARRIERE Martine**  
1ère adjointe  
Déléguée communautaire



**HALEGOUET Roger**  
2ème adjoint  
Suppléant CCAS



**POUGET-TIRION Dominique**  
3ème adjointe  
Déléguée Communautaire CCAS



**FREMON Lysiane**  
4ème adjointe  
Vice-Présidente CCAS



**BERRES Thierry**  
5ème adjoint  
Urbanisme et Voirie  
Délégué Communautaire  
Conseiller CDC délégué en charge des mobilités  
Délégations : SDE07 - SDEA



**DJIANN Nicole**  
Conseillère - Déléguée Communautaire  
Suppléante CCAS  
Chargée de l'information et de la  
communication et des réseaux sociaux



**QUERE Brigitte**  
Conseillère  
CCAS



**MARCHAL Yannick**  
Conseiller - Délégué Communautaire  
Suppléant CCAS - Délégation : PNR  
ADCF (Association départementale des  
communes forestières)



**PREVOST Stéphanie**  
Conseillère



**BOISSIN Eric**  
Conseiller - Délégué Communautaire  
Vice-Président à la CDC  
Président du SMAM



**LARCHER Corinne**  
Conseillère  
Suppléante CCAS



**MARCY Régine**  
Conseillère  
CCAS



**SAUTEL Jean-Luc**  
Conseiller



**MOZZATTI Albert**  
Conseiller  
Délégué Communautaire



**REYNAUD Danièle**  
Conseillère  
Chargée des personnes vulnérables



**CHARTIN Alain**  
Conseiller



Dans le courant de l'année 2024, nous avons constaté une grande dégradation de la santé de **Daniel Morselli**, 4ème adjoint à l'Urbanisme. L'annonce de son décès au mois de septembre, nous a profondément touchés. Nous présentons à nouveau nos sincères condoléances à son épouse, ses enfants et sa famille.

# Location de box et garde meubles à Lablachère

L'espace dont  
vous avez besoin,  
quand vous  
en avez besoin



ARDESCA PRINT

- De 9m<sup>3</sup> à 33m<sup>3</sup>
- Accès 7j/7
- Containers neufs et étanches
- Espace Sécurisé
- Sans engagement
- Professionnels et Particuliers

Zone du Serre de varlet  
07230 Lablachère

06 50 55 42 21  
stockageduvarlet@yahoo.fr

# DE SOUSA Aristide BTP



CONSTRUCTION - RÉNOVATION  
TERRASSEMENT - ASSAINISSEMENT

04 75 36 56 98

06 75 75 26 50

desousaabtp@orange.fr  
www.batiment-tp-assainissement-lablachere.fr

Ardesca Print

# DÉLÉGATIONS ET COMMISSIONS

DÉSIGNATION DES DÉLÉGUÉS

## CENTRE COMMUNAL D'ACTION SOCIALE (CCAS)

**Président :**  
Jean-Pierre LAPORTE  
**Vice-Présidente :**  
Lysiane FREMON  
**Membres :**  
Dominique POUGET-TIRION  
Brigitte QUERE – Régine MARCY  
**Suppléants :** Yannick MARCHAL  
Nicole DJIANN  
Corinne LARCHER  
Roger HALEGOUET  
**Membres extérieurs :**  
Chantal THERAUBE  
Patrick BELGHIT  
Christine REBOUL  
Christine FOURNIER  
**Suppléants :** Claudine SCHAVITS  
Daniel MAYÉT

## SYNDICAT DÉPARTEMENTAL D'ÉNERGIE (SDE07)

**Titulaire :** Thierry BERRES

## SYNDICAT DÉPARTEMENTAL D'ÉQUIPEMENT ET D'AMÉNAGEMENT (SDEA)

**Titulaire :** Thierry BERRES  
**PARC NATUREL RÉGIONAL DES MONTS D'ARDÈCHE (PNR)**  
**Titulaire :** Yannick MARCHAL  
**Suppléant :** Brigitte QUERE

## SYNDICAT NUMERIAN

**Titulaire :** Martine CARRIER  
**Suppléant :** Jean Pierre LAPORTE

## RÉFÉRENT MOUSTIQUE TIGRE AMBROISIE FRELON ASIATIQUE

**Yannick MARCHAL**

## CORRESPONDANT INCENDIE ET SECOURS

Jean-Luc SAUTEL

## ASSOCIATION DÉPARTEMENTALE DES COMMUNES FORESTIÈRES

**Titulaire :** Yannick MARCHAL  
**Suppléant :** Grégory THERAUBE

## CHEMINS ET DOLMENS

**Titulaire :** Yannick MARCHAL  
**Suppléant :** Dominique POUGET-TIRION

## COMMISSION DE CONTRÔLE DES LISTES ÉLECTORALES

**Titulaires :** Nicole DJIANN  
Thierry BERRES – Brigitte QUERE  
Eric BOISSIN - Régine MARCY  
**Suppléants :** Danièle REYNAUD  
Grégory THERAUBE  
Jean-Luc SAUTEL  
Corinne LARCHER  
Albert MOZZATTI

## COMMISSION COMMUNALE DES IMPÔTS DIRECTS (CCID)

**Président :** LAPORTE Jean-Pierre  
**Titulaires :** POUGET Robert  
AYGON Jean-Marie  
BONNECHERE Jean-Paul  
CARRIER Martine  
REYNAUD Danièle  
QUERE Brigitte  
BERRES Thierry  
TEISSANDIER Roger  
**Suppléants :** REBOUL Stéphane  
MONNIER Alain  
JACQUIER Gérard  
MARDUEL Christian  
THERAUBE Chantal  
VALETTE Jean-Luc  
DOTTON Françoise

## FIBOIS

**Titulaire :** Yannick MARCHAL  
**Suppléante :** Martine CARRIER

## COMMISSION COMMUNICATION

**Responsable :** Nicole DJIANN  
**Membres :** Jean-Pierre LAPORTE  
Yannick MARCHAL  
Dominique POUGET-TIRION  
Martine CARRIER  
Corinne LARCHER

## COMMISSION ENFANCE JEUNESSE & ÉCOLE ET PÉRISCOLAIRE

**Responsable :**  
Roger HALEGOUET  
**Membres :** Brigitte QUERE  
Nicole DJIANN  
Danièle REYNAUD  
Corinne LARCHER

## COMMISSION CULTURE – TOURISME – ASSOCIATIONS – FESTIVITÉS – ANIMATION

**Responsable :** Lysiane FREMON  
**Membres :** Brigitte QUERE  
Roger HALEGOUET  
Nicole DJIANN  
Danièle REYNAUD  
Corinne LARCHER  
Régine MARCY

## COMMISSION URBANISME – VOIRIE – BÂTIMENTS COMMUNAUX – SUIVI DES PERMIS DE CONSTRUIRE ET DES ASSAINISSEMENTS INDIVIDUELS

**Responsable :** Thierry BERRES  
**Membres :** Jean-Pierre LAPORTE  
Martine CARRIER  
Brigitte QUERE – Eric BOISSIN  
Lysiane FREMON  
Dominique POUGET TIRION  
Albert MOZZATTI

## COMMISSION EAU ASSAINISSEMENT

**Responsable :**  
Dominique POUGET TIRION  
**Membres :** Thierry BERRES  
Régine MARCY  
Martine CARRIER  
Stéphanie PREVOST  
Eric BOISSIN – Albert MOZZATTI

## COMMISSION FINANCES ET BUDGETS

**Responsable :** Martine CARRIER  
**Membres :** Stéphanie PREVOST

Thierry BERRES – Lysiane FREMON – Régine MARCY

## COMMISSION AFFAIRES SOCIALES et SOLIDARITÉ

**Responsable :** Lysiane FREMON  
**Membres :** Brigitte QUERE  
Nicole DJIANN  
Danièle REYNAUD – Corinne LARCHER – Régine MARCY  
Albert MOZZATTI

## COMMISSION COMMERCE ARTISANAT et AGRICULTURE

**Responsable :**  
Grégory THERAUBE  
**Membres :** Lysiane FREMON  
Yannick MARCHAL  
Eric BOISSIN - Albert MOZZATTI

## COMMISSION ENVIRONNEMENT PATRIMOINE DÉVELOPPEMENT DURABLE ORDURES MÉNAGÈRES

**Responsable :**  
Yannick MARCHAL  
**Membres :** Stéphanie PREVOST  
Brigitte QUERE – Lysiane FREMON – Corinne LARCHER  
Albert MOZZATTI  
Thierry BERRES

## COMMISSION SÉCURITÉ ROUTIÈRE – SIL (signalisation d'information locale)

**Responsable :** Dominique POUGET TIRION  
**Membres :** Jean-Pierre LAPORTE  
Yannick MARCHAL  
Roger HALEGOUET

## COMMISSION DÉNOMINATION ET NUMÉROTATION DE LABLACHÈRE

**Responsable :** Martine CARRIER  
**Membre :** Dominique POUGET-TIRION

## COMMISSION PLUI avec CDC et SCOT

**Responsable :** Eric BOISSIN  
**Membre :** Thierry BERRES

## COMMISSION CIMETIÈRE

**Responsable :** Martine CARRIER  
**Membres :** Dominique POUGET TIRION - Lysiane FREMON

## COMMISSION SUBVENTIONS

**Responsable :** Martine CARRIER  
**Membres :** Lysiane FREMON  
Yannick MARCHAL  
Régine MARCY  
Dominique POUGET-TIRION

## COMMISSION TÉLÉCOMMUNICATION ET FIBRE

**Responsable :** Martine CARRIER  
Jean-Pierre LAPORTE

## COMMISSION SANTÉ

**Responsable :** Jean-Luc SAUTEL  
**Membres :** Roger HALEGOUET  
Brigitte QUERE – Nicole DJIANN  
Danièle REYNAUD  
**Membres extérieurs :**  
Jean-Marc GIBERT

## COMMISSION ATTRIBUTION LOGEMENTS COMMUNAUX ET BUREAUX

**Responsable :** Lysiane FREMON  
**Membres :** Jean-Pierre LAPORTE  
– Roger HALEGOUET  
Dominique POUGET TIRION  
Nicole DJIANN – Danièle REYNAUD – Corinne LARCHER

## COMMISSION MONUMENT AUX MORTS

**Responsable :**  
Jean-Pierre LAPORTE  
**Membre :**  
Dominique POUGET-TIRION

## COMMISSION MARCHÉ HEBDOMADAIRE

**Responsable :** Thierry BERRES  
**Membres :** Stéphanie PREVOST  
Albert MOZZATTI

## COMMISSION D'APPEL D'OFFRES

**Responsable :**  
Jean-Pierre LAPORTE  
**Titulaires :** Martine CARRIER  
Stéphanie PREVOST  
Dominique POUGET-TIRION  
**Suppléants :** Thierry BERRES  
Lysiane FREMON  
Albert MOZZATTI

## COMMISSION PLAN COMMUNAL DE SAUVEGARDE

**Responsable :**  
Jean-Pierre LAPORTE  
Jean-Luc SAUTEL  
Nicole DJIANN - Lysiane FREMON  
Thierry BERRES

## TRANSFERT 2026 EAU ET ASSAINISSEMENT

**Responsable :** Jean-Pierre LAPORTE  
Jean-Luc SAUTEL - Nicole DJIANN  
Lysiane FREMON  
Thierry BERRES

## PHOTOVOLTAÏQUE

**Responsable :** Jean-Pierre LAPORTE  
LAPORTE - Thierry BERRES  
Dominique POUGET-TIRION  
Roger HALEGOUET  
Lysiane FREMON  
Martine CARRIER- Brigitte QUERE

## RÉFLEXION SUR LA DESTINATION FUTURE DE LA L'ANCIENNE CASERNE DE POMPIERS

**Responsable :**  
Jean-Pierre LAPORTE  
Lysiane FREMON  
Albert MOZZATTI  
Thierry BERRES - Nicole DJIANN  
Martine CARRIER  
Brigitte QUERE - Alain CHARTIN  
Dominique POUGET-TIRION  
Roger HALEGOUET  
Danièle REYNAUD  
Corinne LARCHER  
Régine MARCY

## PROJET SALLE MULTICULTURELLE

**Responsable :** Jean-Pierre LAPORTE  
Danièle REYNAUD - Nicole DJIANN - Martine CARRIER  
Lysiane FREMON - Brigitte QUERE - Corinne LARCHER  
Roger HALEGOUET  
Albert MOZZATTI  
Alain BRUYERE (habitant de Lablachère)

DÉSIGNATION DES COMMISSIONS

# TAXI BASSET

04 75 93 59 44

07230 Lablachère

- Transports toutes distances
- Transport de malades assis
- Gare, Aéroport
- Convenance personnelle

[www.taxibasset.fr](http://www.taxibasset.fr)

[taxibasset@gmail.com](mailto:taxibasset@gmail.com)

## VIDANGE BONNAURE

Vidange de fosse septique  
Vidange de bac à graisse  
Débouchage de canalisation  
Inspection caméra  
Location WC chimique  
Location de benne

**07230 LABLACHÈRE**

**06 74 75 75 13**

**[vidange.bonnaure@gmail.com](mailto:vidange.bonnaure@gmail.com)**





# COMMUNICATION

## Restez connectés avec votre mairie !

Nous sommes heureux de constater que nos efforts pour améliorer la communication avec vous portent leurs fruits ! De plus en plus d'entre vous utilisent nos différents canaux pour se tenir informés de la vie de notre commune.

### Pourquoi nous suivre ?

- **Pour ne rien manquer** : Soyez les premiers informés des événements, des projets, des décisions du conseil municipal et des informations pratiques.
- **Pour participer** : Exprimez votre avis, posez vos questions, proposez des idées via nos différents canaux.
- **Pour être acteur de votre commune** : Ensemble, construisons l'avenir de Lablachère !

### Comment nous suivre ?

- **Notre site internet** : [www.lablachere.fr](http://www.lablachere.fr)
  - Des informations détaillées, actualisées régulièrement
  - Une newsletter mensuelle pour ne rien manquer
- **Notre page Facebook** : Mairie de Lablachère 07230
  - Suivez nos actualités en images
  - Discutez avec nous en message privé  
(1710 abonnés à ce jour avec plus de 3600 vues et 493 interactions/jours)
- **PanneauPocket**
  - Recevez des alertes en temps réel sur votre smartphone
  - Scannez le QR code ci-dessous pour vous abonner  
(750 abonnés, soit 74% des foyers de la commune ; 6769 lectures entre le 30/10 et le 30/11/2024)
- **Les bulletins municipaux** :
  - Des informations détaillées sur la vie de la commune, distribués tous les trois mois
- **Les panneaux d'affichages municipaux** :
  - Retrouvez les dernières nouvelles en ville
- **La presse locale** : La Tribune et Le Dauphiné

N'hésitez pas à nous contacter pour toute suggestion ou demande d'information complémentaire.

Nicole DJIANN

OFFERT PAR VOTRE MARIE



## TÉLÉCHARGEZ GRATUITEMENT L'APPLICATION PANNEAUPOCKET

Pour vous informer et vous alerter, Lablachère est équipée de **PanneauPocket**.

Événements de la vie quotidienne, travaux sur la voirie, arrêtés de la préfecture, alertes météo ou coupures réseaux etc... soyez informés et alertés en temps réel de l'actualité de votre commune grâce à l'application PanneauPocket.

Disponible sur Play Store, App Store  
ou AppGallery



Retrouvez également toutes les infos et alertes des  
communes depuis un ordinateur  
sur [app.panneaupocket.com](http://app.panneaupocket.com)



# Depuis 2004 à LABLACHÈRE



**JEAN D'ICI  
FERRAT LE CRI**  
par Jean-Marc MOUTET



**La ferme théâtre c'est aussi, en toutes saisons :  
une BOUTIQUE  
(produits régionaux, Livres, CD, Souvenirs...),  
une AIRE DE CAMPING CAR  
des SOIREES DANSANTES et SPECTACLES...**

Consultez le programme sur :

**[lafermetheatre.com](http://lafermetheatre.com)**

445 route d'Alès Quartier Notre Dame  
04 75 36 42 73      [contact@lafermetheatre.com](mailto:contact@lafermetheatre.com)

*Auberge*<sup>👑</sup>  
*de la*  
*Couronne*<sup>★★</sup>

Hôtel  
Restaurant  
Banquet

551, route d'Alès - lieu dit Notre Dame  
07230 LABLACHÈRE  
04 75 36 96 77 - [www.aubergedelacouronne.fr](http://www.aubergedelacouronne.fr)



# CCAS

Le centre d'action communal d'action sociale, ou CCAS est un établissement public communal qui travaille en étroite collaboration avec les institutions publiques et privées.

Son rôle est d'aider les personnes en situation de précarité et ou en difficulté sociale. Pour cela, il propose un ensemble de services, d'animation et de solidarité, oriente et conseille les habitants, et nos jeunes domiciliés sur le territoire communal

Le CCAS est composé d'un président, qui est le maire de la commune et d'un conseil d'administration formé de membres nommés par le président du CCAS. Les membres du centre sont des conseillers municipaux et des personnes compétentes dans le domaine de l'action sociale. Le conseil d'administration du CCAS décide des orientations et des choix de la politique locale. Il est financé en grande partie par la commune.

Le compte de gestion tenu par le comptable public (DGFIP) et le compte administratif ont été votés dans leur ensemble à l'unanimité par le conseil d'administration lors de sa séance du 02 avril 2024



*à côté de vous  
au service de votre quotidien*

## COMPTE ADMINISTRATIF 2023 DU CCAS

Dépenses de fonctionnement		Recettes de fonctionnement	
Charges à caractère général - Repas des Sages - Colis de Noël	8 769,59€	Dotations, subventions	11 000.00€
Charges de personnel et frais assimilés - Cotisations URSSAF	76.00€	Excédent de fonctionnement reporté	12 424.51€
Autres charges de gestion courante - Aide à l'achat d'ordinateur - Contributions obligatoires - Association vestiaire entr'aide	1 903,95 €		
Total	10 749,54 €	Total	23 424,51€
Excédent	12 674,97€		

## LES RÉALISATIONS DU CCAS EN 2023

105 participants au repas des Sages, 140 colis de Noël ont été distribués ainsi que 18 colis distribués aux personnes Lablachéroises résidants à l'EHPAD de Lablachère, Joyeuse et les Vans.

## BUDGETS 2024 DU CCAS

**Le BUDGET 2024 a été approuvé à l'unanimité lors de la séance du 22 avril 2024**  
**Ce budget n'a qu'une section de fonctionnement qui s'équilibre à 27 174,97€**

Lors du conseil d'administration du CCAS, les actions 2024 ont été listées comme suit :

- Repas des Sages destinés aux habitants de Lablachère de 65 ans et plus
- Colis de Noël destinés aux habitants de Lablachère de 80 ans et plus
- Aide aux familles pour la restauration scolaire
- Aide pour l'achat d'un ordinateur pour les élèves entrant au collège, une aide sera attribuée aux familles selon le montant de l'imposition
- Participation à l'association Beaume-Drobie, la participation a été relevée à 1 500€
- Aide exceptionnelle à des administrés au règlement de factures (bon alimentaire, gaz, divers)

**Lysiane FREMON & Martine CARRIER**

## REPAS DES SAGES

Le 25 septembre 2024, 130 personnes ont répondu positivement afin de participer à un instant festif autour d'un très bon repas dans la salle d'animation rurale

L'animatrice a su impulser une excellente ambiance et inciter avec succès les convives ainsi que les résidents des Pervenches présents à rejoindre la piste pour diverses danses.

Cette réunion récréative est toujours un moment privilégié où les anciens aiment se retrouver.

Les convives sont repartis avec une petite présentation florale et ont témoigné de leur joie en remerciant chaleureusement l'équipe organisatrice de cette journée.

Comme chaque année le personnel de la mairie s'est joint à nos aînés pour partager le gouter.

Pour participer à ce repas offert par le CCAS, les habitants de la commune ayant 65 ans et plus ou ayant un conjoint remplissant ces conditions doivent s'inscrire auprès du secrétariat de la mairie aux dates qui sont communiquées sur le bulletin municipal ou sur les réseaux sociaux.

*Lysiane FREMON*



## CEREMONIE D'ACCUEIL DES NOUVEAUX RESIDENTS

Le 20 juin à 18h30 dans la salle d'exposition de la mairie, une cérémonie était donnée pour accueillir les nouveaux résidents de la commune

12 familles s'étaient inscrites pour participer à cette réunion qui rassemblait une quarantaine de personnes. Les élus ont pu présenter leurs fonctions et les présidents des associations leur activité afin de faciliter et favoriser les inscriptions dans les différents clubs sportifs ou associations .

Les nouveaux habitants de la commune ont eu aussi un temps de parole pour se faire connaître et nouer de nouveaux liens d'amitiés entre eux.

Toutes et tous ont été unanimes pour souligner le caractère sympathique de cette réunion

*Lysiane FREMON*



## REPLACEMENT DES MENUISERIES DES SALLES POLYVALENTES

Les menuiseries des salles polyvalentes ont été remplacées afin de réduire le coût de l'énergie et apporter un confort à nos administrés fréquentant ces salles.

Ces travaux ont pu être réalisés avec l'aide des subventions du SDE07; le montant du remplacement des menuiseries extérieures s'est élevé à 29 811€ HT.

Dans le cadre des rénovations énergétiques la subvention attendue est de 14 450€ HT.

Ces économies participent à l'effort que nous menons depuis plusieurs années pour lutter contre la vie chère tout en conciliant le bien-être de celles et ceux qui occupent ces salles.

*Lysiane FREMON*



## COLIS DES AÎNÉS

Tous les ans, avant les fêtes de fin d'année, les élus se mobilisent pour confectionner dans un premier temps et distribuer ensuite des colis constitués en grande partie de produits locaux. Ces colis sont destinés aux personnes de plus de 80 ans qui n'ont pu se retrouver au repas des sages.

Cette année 170 colis ont été distribués.

Pour l'équipe municipale, cette distribution est un moment privilégié pour bavarder avec nos aînés, prendre de leurs nouvelles et leur souhaiter de bonnes fêtes de fin d'année : un cadeau, une visite fortement appréciée en cette période où bon nombre de personnes âgées sont parfois isolées.

19 colis ont également été remis aux personnes qui habitaient la commune et sont aujourd'hui dans les EPADH les Pervenches, l'hôpital de Joyeuse et la résidence du Roussillon aux Vans.

Cette tradition perdure, fort heureusement, au fil des années et malgré les épidémies.

*Lysiane FREMON*



## NOS PERSONNES ÂGÉES ET FRAGILES

Fin 2020 la mairie de Lablachère a décidé de recenser et rendre visite à près de 500 personnes. Cette mission est axée en priorité auprès de ces personnes pour recenser leurs besoins, leurs difficultés particulières, les aider, les reconforter, les diriger si besoin vers divers professionnels ou associations : Assistante Sociale, ADMR, France service.

La mobilisation, la solidarité intergénérationnelle durant les périodes de grosses chaleurs restent les meilleurs moyens d'assurer la protection de toutes et de tous vis-à-vis des personnes concernées

Soucieuse des conséquences des épisodes de fortes chaleurs, avec des pics de température dépassant très souvent 40° cet été, la mairie de Lablachère a continué à sensibiliser l'ensemble des habitants de notre village aux risques sanitaires liés aux fortes chaleurs en leur téléphonant et leur rappelant les consignes pour se protéger.

- **Risques** : déshydratation, aggravation de maladies chroniques

Maux de tête, crampes musculaires, sensation de malaises, nausées, épuisement, étourdissements...

- **Comment les aider** : être attentif, prendre de leurs nouvelles, si nécessaire les signaler et informer la

MAIRIE au tel : 04 75 36 65 72

**DEPUIS MAI 2024 UNE CELLULE DE VIGILANCE DEPARTEMENTALE A ETE MISE EN PLACE** pour les personnes vulnérables.

Celle-ci a été activée du 15 mai au 15 septembre 2024 étant ainsi, pour une période de 4 mois, à la disposition de ces personnes en cas de besoin Tel : 04 75 66 75 16 ou [canicule@ardeche.fr](mailto:canicule@ardeche.fr)

Cette cellule peut être contactée tout au long des épisodes de fortes chaleurs pour obtenir des conseils de protection pour vous ou l'entourage.

Soucieuse des conséquences des épisodes de fortes chaleurs, la mairie de Lablachère a décidé d'informer et sensibiliser l'ensemble des habitants de notre village : il a été distribué de juin à juillet 1000 folios de la cellule de vigilance départementale

A ce jour la liste des personnes vulnérables est tenue à jour régulièrement afin d'enregistrer tout changement de leurs coordonnées et ceux de leurs proches afin de faciliter l'intervention si nécessaire.

A ce jour 460 personnes ont été visitées ; l'accueil est toujours chaleureux et elles n'oublient jamais de remercier la mairie pour cette excellente initiative

*Danièle REYNAUD*

## MARCHE DE NOEL A LABLACHERE

Le dimanche 8 décembre était un jour très attendu par les petits et les grands : Le Comité d'Animation organisait le Marché de Noël.

L'ensemble des exposants (le club de l'amitié - le sou des écoles - l'école du péage - les vieux boullons - le téléthon - Pendelhon - les promenades en calèche (successeur de Jeannot) - l'auberge de la couronne - la brasserie java et des stands divers) s'est installé dans la salle d'animation rurale afin de ne pas être perturbé par les intempéries. Le Téléthon y tenait également un stand : les dons et le résultat des ventes seront entièrement reversés à cette association.

Les visiteurs sont nombreux et déambulent dans les allées pour effectuer des achats pour les fêtes qui approchent. Ils n'oublient pas une petite halte au bar, où les bénévoles du Comité leur préparent une boisson chaude ou froide, une assiette d'huitres et son verre de blanc.

A la grande joie des enfants, le Père Noël est arrivé dans l'après-midi ; ils ont pu passer leur commande et surtout se faire photographier avec ce personnage impressionnant mais très attendu.

Une belle journée conviviale pour tous

Lysiane FREMON - Nicole DJIANN



## LAISSE PARLER TON CŒUR

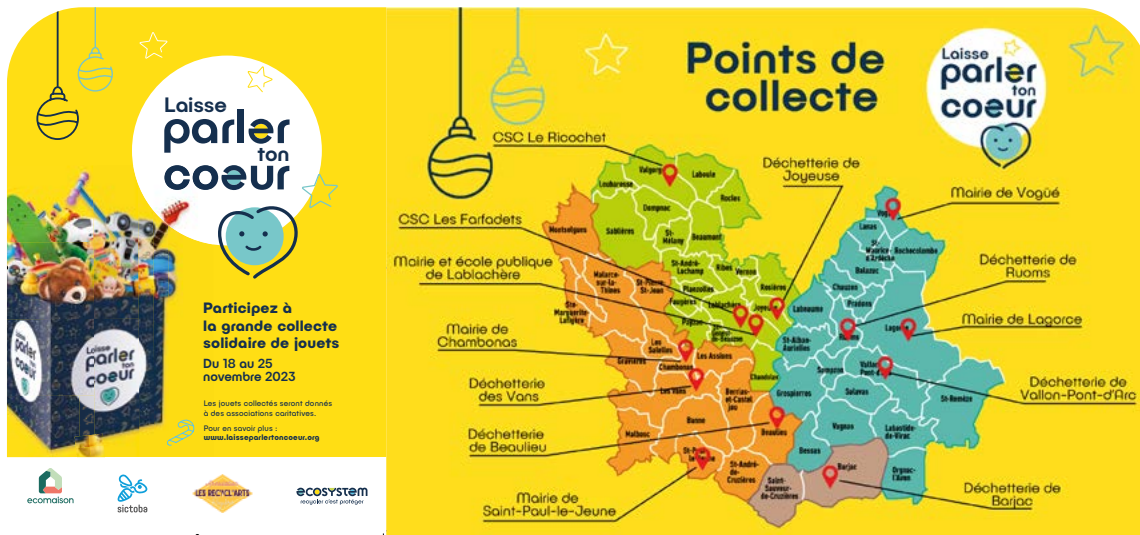
En 2024, du 16 novembre au 8 décembre, nous renouvelons cette opération destinée à offrir des cadeaux aux enfants défavorisés par le biais de dons de jouets en bon état. Les dons seront adressés à l'association locale Les Recycl'arts qui les remettra en état si besoin, de manière à pouvoir les revendre à des prix solidaires dans leurs boutiques et ainsi aider des personnes dans le besoin.

Points de collecte à Lablachère :

Maison de la Jeunesse et de l'Enfance (Les Farfadets)

L'école publique

La Mairie



# ENFANCE

## LES PROJETS INNOVANTS DE L'ÉCOLE PUBLIQUE

En tant que lieu d'apprentissage mais aussi d'épanouissement, l'école publique s'engage à proposer des initiatives enrichissantes, favorisant à la fois la créativité et le développement durable. Voici un aperçu des trois projets phares que nous avons lancés récemment : le projet cinéma, le projet vélo et le projet conte.

### Le projet cinéma : Éveiller les talents artistiques

Le projet cinéma vise à initier nos élèves aux métiers du septième art.

Une projection de film par trimestre sera proposée aux élèves au cinéma de Rosières. Ces œuvres seront exploitées avant et après le visionnage en classe.

À travers des ateliers pratiques animés par des professionnels du cinéma, les enfants apprendront les différentes étapes de la création d'un film, de l'écriture du scénario à la réalisation et au montage. Cette expérience leur permettra non seulement d'exprimer leur créativité, mais également de travailler en équipe, d'améliorer leur confiance en eux et de découvrir l'importance de la culture cinématographique. Le projet se clôturera par la projection d'un court-métrage réalisé par les élèves, un moment fort attendu par toute la communauté scolaire.

### Le projet vélo : Promouvoir une mobilité durable

Dans un souci de protection de l'environnement et de sensibilisation à une mobilité plus verte, le projet vélo a été lancé dans toutes les classes. Destiné à tous les élèves, ce programme encourage l'utilisation du vélo comme moyen de transport pour se rendre à l'école ou au collège. Des ateliers de sécurité routière seront organisés pour enseigner aux enfants les bonnes pratiques sur la route, tout en promouvant les bienfaits de l'exercice physique. De plus, des sorties à vélo et le voyage de fin d'année seront programmés aux alentours de l'école, permettant aux élèves de découvrir leur environnement tout en développant un esprit d'équipe.

### Le projet conte : Valoriser la tradition orale

Enfin, le projet conte invite les élèves à plonger dans l'art de la narration. Grâce à des séances de storytelling, ils apprendront à raconter des histoires, cultiver leur imagination et développer leurs compétences linguistiques. Ce projet met l'accent sur la transmission du patrimoine culturel et le partage de récits traditionnels, renforçant ainsi le lien intergénérationnel.

**Olivier ROCHE,**  
Directeur de l'école publique



## ÉCOLE PRIVÉE DU PÉAGE

L'ensemble de l'équipe éducative et les élèves de l'école catholique du Péage glissent doucement vers Noël. Comme les années précédentes, l'école organise un calendrier de l'Avent inversé.

Le principe est simple : nous ne recevons pas, nous offrons. Les élèves et leur famille sont invités à faire un don de produits alimentaires, d'hygiène et de loisirs. L'ensemble des dons sont transmis au Secours catholique qui les redistribue auprès de familles défavorisées.

L'école participe également au marché de Noël de la commune. Les enfants préparent leur traditionnelle soupe de courge et des biscuits qui seront vendus sur le stand de l'association des parents d'élèves.

Enfin, lors d'ateliers d'arts visuels, les enfants ont construit une crèche que l'on peut admirer à l'entrée de l'école.

**Sandrine GUILHOT,**  
Directrice de l'École

# ÉQUIPEMENTS SPORTIFS

## INAUGURATION DU PUMPTRACK

Le vendredi 27 septembre, nous avons inauguré la piste de pumptrack en présence de M. Salel notre conseiller départemental, de M. Deffreix président de la CDC Beaume-Drobie, de M. Laporte Jean-Pierre maire de Lablachère accompagné de nombreux élus de notre territoire.

A cette occasion, nous avons eu le plaisir d'assister à une démonstration de cette discipline par le club Chassezac Sport Nature que nous remercions chaleureusement.

Les deux pistes séparées permettent à tous les niveaux de se côtoyer, des petits en draisennes jusqu'aux adultes. Un large éventail d'engins de glisse peut y prendre place : VTT, BMX, draisienne, trottinette, skateboard, longboard.

Cette polyvalence permet à cet équipement d'être déjà très fréquenté. Elle peut servir aux personnels éducatifs (enseignants, éducateurs territoriaux, éducateurs sportifs) dans le cadre de séances organisées afin de travailler sur les habiletés motrices, mais il est conçu également pour fonctionner dans le cadre d'une pratique libre et auto-organisée.

Bref, un équipement qui saura durer dans le temps et ravir tous ses pratiquants.

Pour terminer cette journée, la municipalité de Lablachère a offert le verre de l'amitié avec un sympathique buffet, sur le parvis de la Maison de l'Enfance et de la Jeunesse.

*Thierry BERRES*



## LA NOUVELLE PELOUSE SYNTHÉTIQUE DE LA RAZE

Je vous annonçais dans le bulletin annuel précédent le report du changement de la pelouse du stade de la Raze faute de subventions.

Le dossier a été de nouveau déposé en 2024 et a reçu cette fois un accueil bien plus favorable. En effet, l'Etat (DETR) finance ce projet à hauteur de 149 000€, le Département pour 197 000€ et la Région pour 55 000€. La Fédération Française de Football devrait nous allouer une subvention de 7 000€. Je les en remercie très sincèrement.

Un appel d'offres dans le cadre des marchés publics a permis de choisir l'entreprise Vert et Sport à Alixan (26) pour la pose d'un gazon synthétique sans remplissage. Cette pelouse a été posée en novembre. Elle est opérationnelle depuis son homologation quelques jours après sa réception officielle.

Le montant de cette opération s'élève à 590 000€ HT pour la pelouse et 8 400€ HT pour les frais de maîtrise d'œuvre. Je rappelle qu'un nouvel éclairage du stade avait été mis en place l'année précédente.

Cette nouvelle pelouse devrait être inaugurée en mars 2025.

Les 300 licenciés de l'Athlétic Foot Cévennes pratiquent aujourd'hui leur sport sur un terrain opérationnel et bien plus confortable que le précédent. Ce club très sympathique et qui prend de l'envergure d'année en année le méritait bien.

*Jean-Pierre LAPORTE*





## LA PERLE D'EAU

La Perle d'Eau ne cesse de se diversifier et surtout de se distinguer. Cette année l'espace bien-être a obtenu Le Label SPA de France.

Notre Espace Spa ainsi que nos bassins de nage vous accueillent toute l'année dans un cadre naturel au cœur des Cévennes d'Ardèche.

Offrez-vous une pause détente et cocooning le temps d'un massage, d'une escapade de quelques heures ou d'un week-end, venez profiter d'une vraie invitation au bien-être.

Côté SPA, notre espace vous accueille pour un grand moment de détente avec son jacuzzi, son hammam et son sauna. Succombez à un moment de pure évasion du corps et de l'esprit.

L'espace tisanderie vous procurera un excellent moment de partage entre amis.

Nous vous vous proposons, également, un grand choix de soins visage et corps, et de massages « détente ».

Tout un éventail de soins au service de votre beauté et de votre bien-être, seul(e), en couple ou entre amis.

Tous les soins visages & corps peuvent être réalisés en duo dans le même espace par des professionnels.

Nouveauté importante, depuis quelques mois vous pouvez avoir accès à la billetterie en ligne via le site internet de La Perle d'Eau.

Vous pourrez ainsi réaliser vos achats : entrées piscines, entrées SPA. Réserver vos créneaux pour les moments détente et également procéder à votre inscription et réservation aux activités proposées : Aqua gym, Aqua bike...

Coté espace aquatique, vous pourrez nager dans le bassin de 25m, eau chauffée à 30°, ou continuer la détente dans le bassin ludique avec bains à remous, nage à contre-courant et pataugeoire avec toboggan pour les plus petits. Le complexe s'inscrit dans une démarche de développement durable, une logique environnementale avec un traitement de l'eau à l'ozone, un chauffage à énergie solaire et bois, ainsi qu'une gestion du recyclage de l'eau.

*Régine MARCY*

## EMPLOYÉS COMMUNAUX

### LE SERVICE TECHNIQUE « VOIRIE ET ESPACES VERTS »

A la suite du décès de Daniel Morselli, Dominique Pouget Tirion assume maintenant la responsabilité du personnel technique.

*Jean-Pierre LAPORTE*

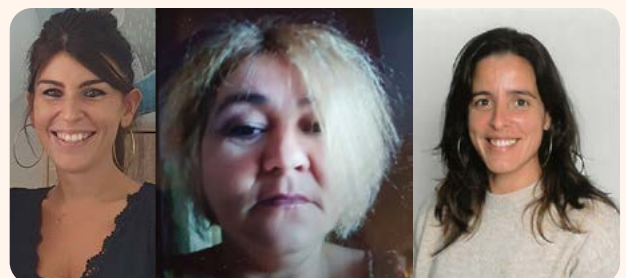


### PERSONNEL MAIRIE ET ÉCOLE

A la rentrée scolaire 2024, l'école publique a accueilli le même nombre d'élèves que précédemment. Une classe a été supprimée en raison d'un effectif moindre en CP.

Le personnel municipal de l'école s'est renforcé de Catia Cipiano Bexa Carupos, adjointe technique affectée à la cantine et entretien des locaux.

La mairie a accueilli Coralie Rieutord, secrétaire, adjointe administrative principale ainsi que Véronique Rigal, adjointe technique affectée à l'entretien des locaux.



*Roger HALEGOUET*

# TRAVAUX

## TRAVAUX ET RÉALISATIONS 2024

L'année 2024 a été riche en travaux.

En plus de l'entretien et la réfection de chaussée que nous réalisons chaque année pour un montant total de 250 000 €HT, nous avons également réalisé :

- des travaux ch. de Brujas, de la continuité de ch. du Rieublanqué et du ch. de Sablières.
- l'aménagement du parking de l'Auzon (anciennement Camsci) dont l'inauguration est prévue au 1 trimestre 2025, pour un montant de 70 000€, (ce prix inclus les barrières et le nouveau jeu à Julienne Marcy),
- la réfection de la pelouse du stade de la Raze pour un montant de 590 000€ht ; le remplacement de l'éclairage du stade par du Led. Inauguration prévue le 21 mars à 17h30.
- le Pumptrack (120 000€) qui fait l'objet d'un article à part.

De nombreux Lablachérois nous alertent régulièrement sur le danger de la vitesse excessive des voitures. Il n'y a pas de solution miracle, mais nous investissons pour la sécurisation des routes. Nous avons piétonnisé la rue Charles Tourel, installé des chicanes (à titre expérimental) chemin du péage et chemin de Blanchon. Dans la continuité de la voie douce, un trottoir va être créé de la cave jusqu'à Pagès (côté gauche en direction de Planzolles). Des travaux ont été réalisés pour la traversée de Notre Dame. Chaque fois que nous le pourrons, nous ferons les investissements nécessaires pour rendre notre village plus sûr.

Pour l'année à venir, à part le ch. de Boissin et le tronçon jusqu'à Pagès (voir plus haut) qui a déjà été acté, la commission travaux ne s'étant pas encore réunie, je ne suis pas en mesure de vous indiquer quelles infrastructures seront concernées.

On peut se rendre compte des sommes très importantes que notre commune consacre à l'entretien et l'investissement pour le confort et la sécurité de tous.

**Thierry BERRES**

## LA RÉGIE DE L'EAU, UN SERVICE DE PROXIMITÉ :

Pour l'année 2024 la régie de l'eau a eu en charge 1541 compteurs d'eau potable dont 642 sont reliés à l'assainissement collectif.

Les agents ont remplacé 80 compteurs dans le cadre de la campagne de renouvellement, et installés 27 nouveaux compteurs dont 22 reliés à l'assainissement collectif suite à de nouvelles constructions.

Les agents sont également intervenus sur 5 ruptures de canalisation.

Toujours de façon à améliorer la qualité de l'eau potable, 2450 m linéaires de canalisations en fonte ont été renouvelés, chemin du Brujas, chemin du cardinal, antenne de la Pize, chemin du Mas Durand et parking Place de l'Auzon. Il a été procédé à la pose de compteur de sectorisation, au centre de la commune et sentier des vigneron.

Ces travaux ont été effectués par les entreprises Faurie, BoyerTP et Leyris, accompagnées de nos agents techniques.

**Dominique POUGET TIRION**



Fuite Chemin de Vinchannes



Pose du réseau assainissement  
Chemin de Chalencou



Pose des canalisations d'eau potable et assainissement par l'entreprise Faurie  
chemin du Brujas



Déplacement de compteur d'eau des particuliers  
Chemin du Brujas par nos agents



Pose compteur de sectorisation

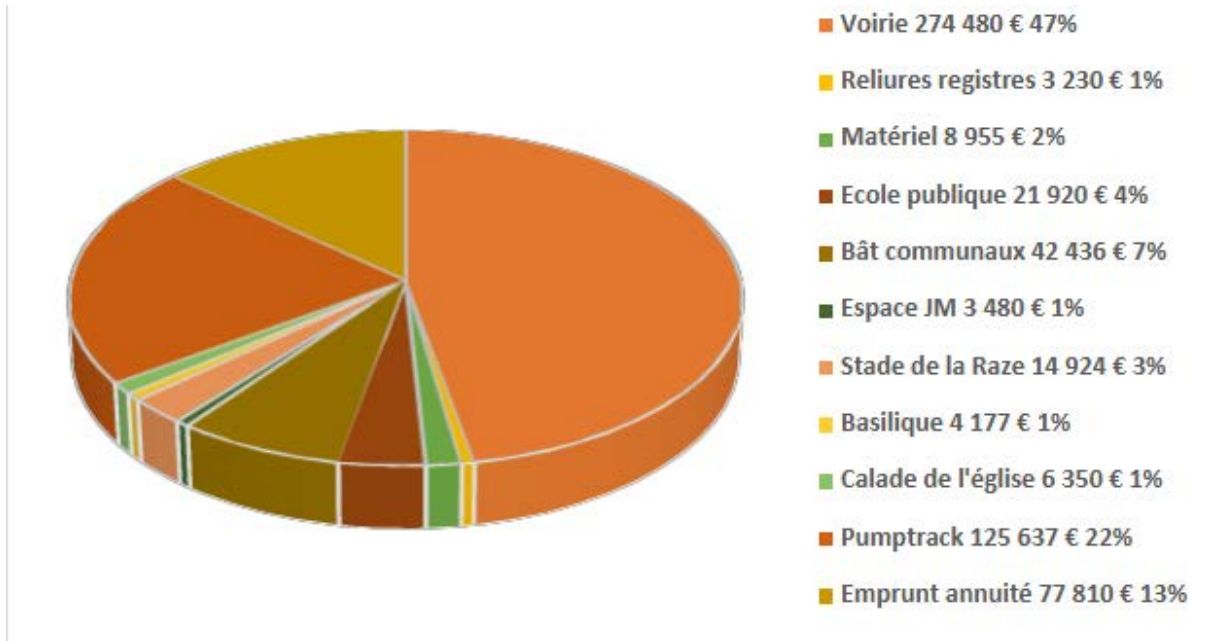


# FINANCES DE LA COMMUNE

Le bulletin N°17 consacré aux finances 2023 a été diffusé en boîtes aux lettres, sur les panneaux d'informations municipales et consultable sur le site de la commune : [www.lablachere.fr](http://www.lablachere.fr)

SITUATION des investissements de la commune réalisés au 31 octobre 2024.

## Dépenses des investissements réalisées au 31 Octobre 2024 583 400 €



**Voiries :** Vous trouverez en détail les réfections et aménagement réalisés à l'article VOIRIES

**Reliures :** Cette année encore soucieux de leur préservation, trois registres ont été restaurés : registre de naissance XIV/1812- registre de mariage 1806/1812 et registre de décès 1843/1852.

**Matériel :** Barrières de sécurité, débroussailluse, renouvellement des tables et bancs de la salle d'animation rurale.

**Ecole publique :** équipement de la cantine d'une armoire réfrigérée et d'un four de remise à température  
Sécurisation par l'installation d'une clôture côté parking.

**Bâtiments communaux :** Remplacement de toutes les menuiseries extérieures et réfection partielle de l'électricité des salles polyvalentes. (Voir l'article : Remplacement des menuiseries des salles polyvalentes), réfection du perron de la mairie, réparation partielle des cadrans de l'église Saint Julien.

**Espace Julienne Marcy :** Jeu mini parcours à disque installé dans l'espace dédié aux jeunes enfants.

Calade de l'église Saint Julien : les travaux de la restauration sont en cours de finalisation.

**Pumptrack :** Voir l'article: Inauguration du Pumptrack

D'autres réalisations sont en cours :

- Le renouvellement de la pelouse du stade de la Raze
- L'aménagement du parking Place de l'AUZON route de Planzolles
- L'éclairage public

## SUBVENTIONS D'INVESTISSEMENTS

**Voiries :** aide 20 000€ dans le cadre d'ATOOUT RURALITE du Conseil départemental.

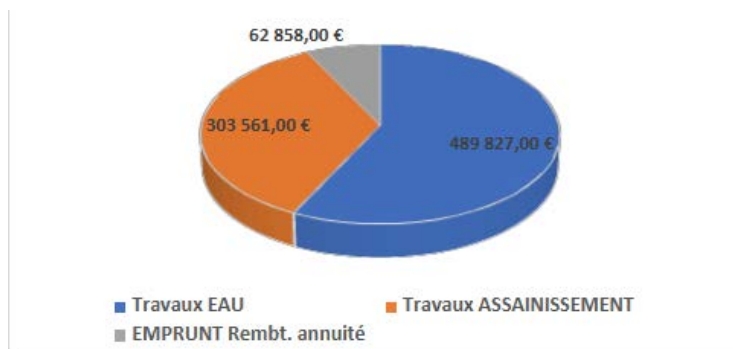
**Bâtiments communaux :** subvention attendue de 14 450€ du SDE07 dans le cadre des économies d'énergie.

**Pumptrack :** Aide à recevoir de la REGION 30 000€ de l'ANS 50 000€ et 11 726€ des communes participantes au projet.

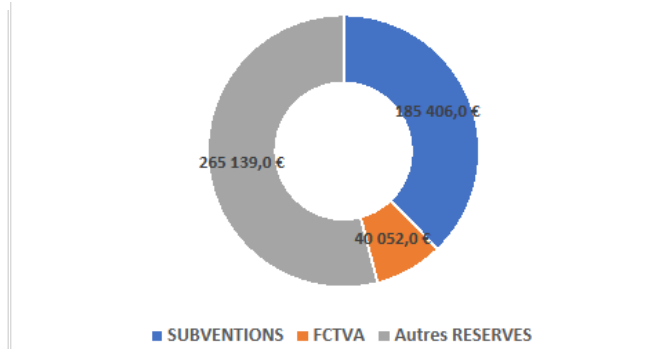
Martine CARRIER

## SITUATION DES INVESTISSEMENTS DEPENSES ET RECETTES DU SERVICE DE L'EAU ET ASSAINISSEMENT

Dépenses d'investissements  
réalisées au 14 Novembre 2024



Recettes d'investissements  
réalisées au 14 Novembre 2024



## LE PCS

### PLAN COMMUNAL DE SAUVEGARDE, C'EST QUOI ?

Le plan communal de sauvegarde (PCS) est un document fondamental. Il définit, en situation de crise, l'organisation prévue par la commune pour assurer l'alerte, l'information, la protection et le soutien des Lablachérois. Il recense notamment l'ensemble des risques majeurs auxquels est exposée la commune et détermine les stratégies à mettre en œuvre pour assurer la sauvegarde des populations et des biens. Ce document de référence, ultra opérationnel, a donc été conçu pour optimiser notre capacité à répondre dans l'urgence à des situations hors normes. En compilant des situations types et en apportant des réponses très concrètes, il permet de préparer préventivement les acteurs impliqués par les différents modes opératoires. Vous l'aurez compris, le plan communal de sauvegarde revêt un intérêt opérationnel majeur. Il est essentiel que tout un chacun s'en saisisse afin d'acquérir des réflexes qui pourront se révéler cruciaux.

La réalisation d'un plan communal de sauvegarde (PCS) n'était jusqu'ici obligatoire que pour les communes dotées d'un plan de prévention des risques naturels (PPRN) ou comprises dans le champ d'application d'un plan particulier d'intervention (risque technologique). Cette obligation est désormais étendue aux communes exposées à d'autres risques naturels dont l'intensité ou la soudaineté le rend nécessaire. Sont visées les communes concernées par « un risque important d'inondation », celles qui sont exposées au risque volcanique ou sismique, les communes d'outre-mer exposées au risque cyclonique, et les communes dont le territoire comprend une forêt classée au titre de l'article L.132-1 du code forestier ou réputée particulièrement exposée. La commune de Lablachère est particulièrement concernée par les risques d'incendie de bois et de forêts.

Le Plan Communal de Sauvegarde a été présenté à la population en fin d'année. Puis en décembre 2024 il a été approuvé par le Conseil municipal et a ensuite été confirmé par un arrêté.

Il est accompagné du Document d'Information Communal sur les Risques Majeurs (DICRIM) que vous avez découvert dans ce bulletin annuel.

Vous pouvez consulter ces documents à tout moment en vous connectant sur le site officiel de la commune de Lablachère.

Ardesca  
print

# Impression & Enseigne



SUIVEZ NOUS  
SUR LES RESEAUX

LACHAPELLE S/S AUBENAS  
[www.ardescaprint.com](http://www.ardescaprint.com)



Groupe  
**ADIS**

04 75 87 81 34

*Depuis 95 ans...  
Achetez en toute sécurité*



CONSTRUCTEUR – AMENAGEUR  
PROMOTEUR – GESTIONNAIRE DE SYNDIC



Illustration non contractuelle

f  
@



**CARROSSERIE  
DU VARLET**

MARTINEZ Firmin  
Gérant

04 75 39 61 56 - carrosserie-du-varlet@orange.fr  
205, chemin de la Farigoule - 7 A du Varlet - 07230 LABLACHÈRE

Le magasin  
**Champs Libres**

magasin de producteurs  
ouvert tous les jours,  
sauf le dimanche  
**de 9h à 19h**





**AQUADDITION**  
LES TECHNIQUES DE L'EAU

OUVERT  
Lundi au Vendredi  
7h30-12h00  
13h30-18h00

✉ contact@aquadduction.com  
☎ 04 66 86 01 39  
📍 108 rue Denis Papin - 30100 ALES

Vente et Réparation de Pompes - Arrosage - Travaux publics  
Traitement des eaux - Traitements & Accessoires piscine

**LARGIER TECHNOLOGIE**

Chauffage - Climatisation - Plomberie  
Maintenance et Installation



04 75 37 42 29  
[www.largier-technologie.fr](http://www.largier-technologie.fr)  
7, rue du Voltour - VALS-LES-BAINS



Horizon Menuiseries

PORTES - FENETRES - VOLETS - PERGOLAS - STORES

07200 ST ETIENNE DE FONTBELLON  
**04 75 36 44 57**



Création de  
**SITES INTERNET**

06 61 61 51 58  
contact@zefyx.fr  
www.zefyx.fr

AGENCE WEB  
**zefyx**

Scannez-moi !




**SCIERIE  
DU VARLET**  
LABLACHÈRE  
06 30 10 75 74

Ardasca Print



96. Route Départementale  
07260 JOYEUSE

Horaire d'ouverture:  
Lundi de 8h à 12h15  
Et du Mrdi au Samedi  
de 8h à 12h15 et de 16h à 19h  
Juillet/Août: Dimanche de 8h à 12h30

@Lard des Choix



# PROXIMITÉ

## L'ÉCLAIRAGE PUBLIC

L'éclairage public de Lablachère était obsolète et ne permettait aucun aménagement susceptible de réaliser des économies d'énergie et de mieux participer au respect de l'environnement.

Dans le bulletin annuel précédent je vous annonçais que le conseil municipal avait sollicité le Syndicat Départemental des Energies en Ardèche (SDE07), afin de remplacer les luminaires actuels par un système plus actuel et plus performant.

Depuis octobre 2024, une entreprise mandatée par le Syndicat Départemental des Energies en Ardèche (SDE07) remplace toutes les anciennes ampoules par des leds. Cette opération devrait être terminée pour la fin janvier 2025.

Ensuite, et conformément à la décision du conseil municipal du 4 juin 2024 il sera possible de moduler l'intensité de l'éclairage public en réduisant éventuellement celle-ci jusque 70%.

Ainsi, la commune réalisera de substantielles économies d'énergie tout en améliorant la lutte contre la pollution lumineuse préjudiciable à notre environnement.

*Jean-Pierre LAPORTE*

## AIRE DE COMPOSTAGE PARTAGÉE

Depuis le 1er janvier 2024, le tri des biodéchets est devenu obligatoire et concerne tous les habitants. Tous ne possédant pas de composteur individuel ou ne le souhaitant pas, il a fallu trouver une solution. Après réflexion, une aire de compostage partagée a été mise en place à titre expérimental au niveau du hameau de Drôme-la-romaine le 14 septembre 2024. C'est à l'initiative du SICTOBA (Syndicat Intercommunal de Collecte et de Traitement des Ordures ménagères de la Basse Ardèche) que le déploiement est en cours : 20 aires pour 17 communes avec un objectif pour 2026 de 130 aires pour l'ensemble du territoire du syndicat.

Le Sictoba va assurer la mise en place et l'entretien pendant 3 ans ; une technicienne étant chargée de veiller au bon fonctionnement de ces aires et d'accompagner le responsable.

Actuellement, le site répond aux attentes et est utilisé de façon adéquate

*Yannick Marchal*



## TRIBUNE RESERVÉ À L'OPPOSITION

*Aucun texte ne nous a été communiqué*



Géomètres experts  
Bureau d'études  
Maîtrise d'œuvre  
Environnement  
Urbanisme

# GEO-SIAPP

Vallon pont d'arc

3 Rue Lorion Blachère - 07150

Vallon Pont d'arc

Tél : 04 75 88 42 30

Mail : [vallon@geo-siapp.com](mailto:vallon@geo-siapp.com)

[www.geo-siapp.com](http://www.geo-siapp.com)

Création & Entretien  
**TITECAT PAYSAGE**



## AMÉNAGEMENT EXTÉRIEUR

CRÉATION ET AMÉNAGEMENT PAYSAGER  
MURS EN PIERRE  
DALLAGE EN PIERRES NATURELLES  
CRÉATION DE BASSINS ET DE FONTAINES



## TRAVAUX PAYSAGER

JARDINAGE  
PLANTATION  
TONTE  
DÉBROUSSAILLAGE  
TAILLE  
NETTOYAGE HAUTE PRESSION



07230 Lablachère

06 77 20 94 35

[Jtitecat@gmail.com](mailto:Jtitecat@gmail.com)

Ardesca Print

Votre Spécialiste Motoculture  
VENTE · LOCATION · RÉPARATION



# CHALLON

Depuis 1955

4 Agences au Cœur de l'Ardèche  
pour mieux vous servir

**Challon Motoculture Les Vans**  
Chambonas, 04 75 37 22 95

**Challon Motoculture Aubenas**  
56 Avenue de Bellande, 04 75 35 26 69

**Challon Motoculture Colonzelle**  
Pont de Grignan, 04 75 46 56 90

**Challon Motoculture Privas**  
Z.I du Lac, 04 75 64 11 57



**MATÉRIEL PRO & ESPACES VERTS**

**STIHL** **TIGRA** **HONDA** **Husqvarna**  
**ISEKI** + **Grillo** **Hytrack** **SOLS** **BAHCO**

**VOS PROJETS ONT TROUVÉ À QUI PARLER !**

[contact@challon.fr](mailto:contact@challon.fr) — [www.challonmotoculture.fr](http://www.challonmotoculture.fr)

## MAÇONNERIE GÉNÉRALE

SARL  
**EMF FAYOLLE**



**06 11 09 34 43 - 04 75 39 51 89**

195 CHEMIN DE DRÔME LA ROMAINE  
07230 **LABLACHÈRE**  
[emffayolle07@orange.fr](mailto:emffayolle07@orange.fr)

Ardesca Print



## LA FIBRE REMPLACE LE CUIVRE

### LA FERMETURE DU RESEAU TELECOM CUIVRE SUR LABLACHERE

**Préparez-vous dès maintenant pour éviter une coupure de vos services internet et de téléphone fixe au plus tard le 31 janvier 2026**



Face à l'accélération des usages numériques et aux besoins croissants en connectivité, le réseau historique en cuivre a atteint ses limites.

Les réseaux en fibre, déployés massivement en France par les opérateurs et les collectivités locales dans le cadre du Plan Gouvernemental France Très Haut Débit, permettent de mieux répondre aux enjeux numériques d'aujourd'hui et de demain.

Dans ce contexte, Orange (anciennement dénommé «France Télécom») a annoncé dès 2019 sa volonté de fermer progressivement le réseau télécom cuivre, dont il est propriétaire.

**Le réseau cuivre sera fermé commercialement à LABLACHERE le 31 janvier 2026 date à laquelle vous ne pourrez plus souscrire à de nouvelles offres sur le réseau cuivre (offres téléphoniques et services DSL). Au plus tard le 31 janvier 2028, tous les accès internet et/ou les services téléphonie fixe encore actifs sur ce réseau cuivre seront définitivement coupés.**

Si vous êtes encore connecté au réseau cuivre, vous devez vous préparer à vous connecter à la fibre pour éviter une coupure de vos services à cette date. Il vous appartient d'anticiper et de préparer cette transition afin de continuer de bénéficier de vos services téléphonie fixe et/ou internet et/ou TV et/ou autres usages spécifiques. Vous devez, si cela n'est pas déjà fait, vous rapprocher de votre opérateur actuel ou de l'opérateur de votre choix pour faire le point sur vos besoins et souscrire une offre sur le réseau fibre.

Votre opérateur vous a peut-être contacté. Soyez également vigilant, des prestations inutiles ou superflues et des escroqueries peuvent vous être proposées.

Quels sont les avantages de la fibre :

- débit plus élevé
- meilleure qualité de connexion internet
- connexion de nombreux appareils simultanément avec une connexion fluide et sans coupure
- plus grande pérennité du réseau
- la fibre offre de meilleures performances énergétiques : un passage à la fibre divise par 4 la consommation énergétique de l'accès fixe.

Pour approfondir ce sujet :

[www.treshautdebit.gouv.fr](http://www.treshautdebit.gouv.fr)

[www.fftelecoms.org/categories/fin-du-cuivre](http://www.fftelecoms.org/categories/fin-du-cuivre)

Enfin, les élus de Lablachère et particulièrement Martine CARRIER référente fibre sur la Communauté de Communes du Pays Beaume-Drobie se tiennent à votre disposition pour tout renseignement dont vous auriez besoin.

*Jean-Pierre LAPORTE  
Martine CARRIER*





# SOREV

Spécialiste du chauffage bois et solaire



**POÊLES À BOIS**  
**CHAUDIÈRES À BOIS**  
**CHAUFFE-EAU SOLAIRE**  
**CHAUFFAGE SOLAIRE**

Venez visiter  
notre Show-Room

35 Route Nationale  
07260 **JOYEUSE**  
06 26 32 03 90

[bonjour@sorev-plomberie.fr](mailto:bonjour@sorev-plomberie.fr)



## CAVE DE Lablachère

07230 LABLACHERE - Tel : 04 75 36 65 37

[www.cave-lablachere.fr](http://www.cave-lablachere.fr)

Dégustation - Vente



*Enseignes & Communications*  
**empreinte**  
Publicité

### ENSEIGNES & COMMUNICATIONS

60 route des Mûriers  
Z.A. du Barrot  
07260 ROSIÈRES

**04 75 39 91 64**

[contact@empreintepub.fr](mailto:contact@empreintepub.fr)

[www.impression-numerique-ardeche.com](http://www.impression-numerique-ardeche.com)

## AGENCES ESTIVAL & SAUTEL

TRANSACTION - LOCATION - GESTION  
IMMOBILIER PROFESSIONNEL

**04 75 94 93 79 - 04 75 39 92 57**

Vous cherchez à vendre, louer, acheter un bien  
immobilier ?  
Contactez-nous !

[estivaletsautel@orpi.com](mailto:estivaletsautel@orpi.com)

**2 AGENCES**  
**LES VANS & JOYEUSE**

10 collaborateurs à votre disposition  
35 ans d'expertise



L'esprit coopératif,  
ça change l'immobilier.



L'entreprise Faurie est spécialisée dans  
les métiers liés à l'eau : adduction d'eau  
potable, assainissement, eaux pluviales,  
irrigation et génie civil.

Elle exerce également son métier dans  
les terrassements et les réseaux secs.

**FAURIE SAS**

(Groupe Viviany)

**Siège social**

158 route de Lachapelle  
**07200 ST SERNIN**

Tél : 04 75 35 82 40 - [siege@faurie-sas.fr](mailto:siege@faurie-sas.fr)

**Centre de Travaux de Saint-Agrève**

10 rue du Stade - B.P. 7  
**07320 SAINT-AGREVE**

Tél : 04 75 30 15 55 - [st.agreve@faurie-sas.fr](mailto:st.agreve@faurie-sas.fr)



# LE MOT DES ASSOCIATIONS



## L'ASSOCIATION GENS DES PIERRES LA PIERRE SÈCHE - LA RESTAURATION DE LA CALADE

La **PIERRE SÈCHE** est une méthode de construction qui consiste en un assemblage savant et soigné sans aucun liant, de pierres de tous calibres, de toutes natures géologiques et déplaçables manuellement. Celles-ci proviennent généralement du site et parfois quand cela est nécessaire de carrière ou de réemploi. Cette technique permet, par un dimensionnement adapté à leur finalité de réaliser des murs de soutènement de terrasses ou faïsses, des escaliers, des murs de séparation ou des cheminements appelés calades. La pierre sèche a la particularité d'être parfaitement durable puisqu'elle n'utilise ni eau, ni énergie fossile hormis l'acheminement des artisans et parfois des pierres. Les murs réalisés en pierre sèche, grâce à leurs caractéristiques drainantes, jouent un rôle essentiel dans la gestion des eaux de ruissellement et la préservation des paysages de pentes.



**L'ASSOCIATION GENS DES PIERRES** est un collectif de bâtisseurs professionnels en pierre sèche, dits muraillers, œuvrant dans le sud de l'Ardèche et ses environs depuis 2015. Nous accompagnons pour la création ou la restauration d'ouvrages en pierre sèche, les particuliers, agriculteurs, collectivités et autres structures en encadrant des chantiers participatifs ou d'auto-construction.

Notre ambition est de sensibiliser nos concitoyens aux paysages de terrasses qui caractérisent notre territoire, l'histoire de leur utilisation et de leur intérêt économique et écologique aujourd'hui. Nous sommes convaincus de l'importance de diffuser et de s'approprier le savoir-faire de murailler afin d'assurer la préservation de ce patrimoine essentiel pour les générations futures.

En micro-entreprise depuis 2010 et membre de ce collectif depuis sa création, mon activité de murailler a commencé dès ma « rencontre » avec cette technique de construction en Ardèche. Technicien en bâtiment et génie civil de formation, j'ai acquis ce savoir-faire par la pratique, chantier après chantier, en collaborant avec les autres membres de Gens des Pierres ainsi qu'en me formant auprès des Artisans Bâtisseurs en Pierre Sèche, dont l'école est basée en Lozère. J'ai prévu de passer mon Certificat de Qualification Professionnel (CQP niveau II – Ouvrier Professionnel en pierre sèche) en 2025 afin de concrétiser ces années de pratiques.



### LA RESTAURATION DE LA CALADE DE L'ÉGLISE ST JULIEN

Avec plusieurs collègues de l'association, nous avons formé un groupement d'entreprises qui nous a permis de répondre aux besoins de la commune de Lablachère pour la remise en état de cette calade longue de 70 m et large par endroits de 2 m. Depuis 2021, nos entreprises ont assuré le nettoyage d'une grande partie du cheminement, la réfection complète des parties trop endommagées par le temps ainsi que la restauration d'un mur bordant sa partie basse. L'association Gens des Pierres a encadré 5 journées de chantiers pour le CFPPA Oliviers de Serres sur la partie haute de la calade. Ces travaux ont bénéficié du dispositif Coup de Pousse du Parc Naturel Régional des Monts d'Ardèche. Merci à la municipalité pour sa confiance.



Association Gens des Pierres  
13 impasse des Bruges 07200 UCEL  
gensdespierres@gmail.com  
06 26 63 30 38  
[www.gensdespierres.fr](http://www.gensdespierres.fr)

Dimitri MANENT - Artisan Murailler  
44 rue Charles TOURREL  
07230 LABLACHÈRE  
06 77 04 40 77  
dimitri.manent@laposte.net

# BIODIVERSITÉ

## AMÉLIORATION DE L'ACCUEIL DES POLLINISATEURS EN PAYS BEAUME-DROBIE

Depuis une vingtaine d'année, les scientifiques ont observé un effondrement des populations mondiales d'insectes (40 % des espèces d'insectes seraient menacées d'extinction dans les dix prochaines années).

En Europe, alors qu'à peine la moitié des espèces a pu être évaluée faute de données suffisantes, près de 10 % des abeilles sauvages et 26 % des bourdons sont déjà en danger d'extinction.

Les causes du déclin sont multiples : pollutions ; usage massif de pesticides ; destruction et fragmentation des habitats naturels ; méthode d'entretien de la végétation non adaptée ; pollution lumineuse (éclairage nocturne) ; changements climatiques ; arrivée d'espèces « exotiques » envahissantes (animales et végétales) ; ...

Si l'on parle d'insectes pollinisateurs en France, il y a de fortes chances que le public citera la seule espèce d'abeille domestique (*Apis Mellifera* de nos ruches) mais ne pensera sûrement pas à la plupart des autres espèces d'abeilles sauvages (environ 1000 en France et 20000 au niveau mondial) ; ainsi qu'aux autres pollinisateurs (dont les papillons de nuit). Et pourtant, nos cultures en dépendent largement.

À la suite de ces constats, un appel de mobilisation massive en faveur des pollinisateurs a été lancé à tous les échelons : Europe ; Etat ; région ; département ; intercommunalités ; communes ; associations. On peut citer par exemple pour la région Auvergne - Rhône Alpes la création d'un Atlas des bourdons (sur la période 2023 – 2024) ; un Atlas des abeilles sauvages, ainsi que l'établissement d'une Liste Rouge de ces abeilles (en cours).

C'est aussi pour cela qu'a été lancé ce projet intercommunal en Beaume-Drobie pour une période de 3 ans (2024 – 2026). Il s'appuie sur le constat général, pour une grande partie de la population, d'une méconnaissance des pollinisateurs ; de leurs fonctions ; de leurs habitats et de leurs besoins.

Il va s'axer sur plusieurs pôles :

### **1- Sensibilisation / éducation / formation**

- Conférences (élus et grand public)
- Animations / Expositions / sites dédiés / sorties de sensibilisation

Le but étant de faire connaître les pollinisateurs (écologie et rôles), les menaces et les causes de leur régression et de proposer à chacun des leviers d'actions en leur faveur.

### **2- Faire évoluer la gestion des espaces communaux, intercommunaux et urbains en faveur de la faune pollinisatrice**

- Signature d'une charte d'engagement par les communes participantes
- Formation des agents communaux pour faire évoluer les pratiques d'entretien des végétaux
- Définition d'une palette végétale locale adaptée (flore adaptée aux pollinisateurs)
- Proposer différentes idées applicables à l'ensemble des communes du territoire Beaume–Drobie comme : fauchage raisonné / valorisation avec des panneaux d'information / surveillance renforcée en cas d'introduction d'espèces « exotiques » et envahissantes (flore et faune)

### **3- Mise en place de chantier participatifs et éducatifs**

- Haie de Benjes (haie composée de bois mort sur une longueur variable) sur un site accessible au public. Le bois mort permettra l'accueil des pollinisateurs et après plusieurs années, cette haie se tassera et laissera place à des arbres et arbustes naturels. Réservoir de biodiversité, esthétique, la haie permettra de sensibiliser la population et servira de support pédagogique (associations, écoles). Site retenu sur la commune de Lablachère pour 2025.

- Bosquet comestible (bosquet composé de 3 strates de plantes comestibles : arbres fruitiers, plantes et / ou arbustes fruitiers, fleurs comestibles et / ou aromates et / ou légumes sauvages). Elle permettra l'accueil des pollinisateurs et servira de refuge pour la biodiversité au sens large. Site à définir pour 2026.

- En fonction des études réalisées sur différents sites communaux, achat de plants locaux avec aménagement des sites concernés pour un support pédagogique.

D'autres actions potentielles se précisent au sein des élus concernés par ce projet mais demandent encore un certain temps de réflexion. Toutes idées peuvent être bien évidemment communiquées en mairie ; celles-ci seront alors transmises au référent environnement



## AMBROISIE : ÉVOLUTION DE LA SITUATION

L'Ambroisie à feuilles d'armoises (*Ambrosia Artemisiifolia*) est une plante opportuniste envahissante, n'ayant pas de rôle écologique majeur en Europe du fait de son « introduction récente » (XIX<sup>ème</sup> et XX<sup>ème</sup> siècle). Présente dans presque tous les départements, c'est la région Auvergne Rhône-Alpes qui présente la concentration la plus élevée. La connaissance de son écologie est nécessaire pour envisager différents moyens de lutte.

Elle se développe partout mais affectionne plus particulièrement : berges de cours d'eau ; zones cultivées ; friches ; chantiers ; bords de routes.

C'est une indicatrice de sols bouleversés : mécaniquement ; désherbage précoce ; piétinements fréquents (sentiers de randonnées) ; ne présentant plus de flore naturelle qui concurrencerait sa croissance. Elle profite également des stress écologiques comme la sécheresse.

Ses graines peuvent rester en dormance dans le sol de très nombreuses années (10 ans au minimum). Elle ne supporte pas la concurrence des autres plantes. Sa floraison oscille autour du mois de juillet.

Son pollen est très allergisant (de la même intensité que les graminées, les cyprès et le bouleau). 10 grains / m<sup>3</sup> d'air sont suffisants pour faire apparaître les symptômes. Ce pollen est véhiculé par les courants aériens et peut donc provenir de longues distances (pour information, le seul capteur à pollen d'Ambroisie pour l'Ardèche est actuellement placé sur la commune de Saint-Alban Auriolles. C'est un capteur qui simule la respiration humaine ; les pollens aspirés se collent sur une bande adhésive placée sur un tambour qui tourne en une semaine. Il permet de prévoir des bulletins polliniques diffusés par le RNSA : Réseau National de Surveillance Aérobiologique).

### Quelques moyens de luttés

- **Fauchage raisonné des bords de route** : il permet de limiter fortement son développement. Suppression des désherbants chimiques mettant à nu les fossés (érosion ; dissémination des graines ; suppression des plantes sauvages concurrentielles). Coupes espacées plus tardives et moins rases (ralentit la croissance des

# POMPES FUNÈBRES LAGANIER



Salle de Cérémonie - Vente d'articles funéraires

## ATELIER DE MARBRERIE



- Création et pose de monuments
- Gravures personnalisées

Taxis - VSL - Ambulances

275 Impasse Les Plots  
LABLACHÈRE - 04 75 37 31 11



Yoann, diplômé Sommelier-Caviste saura vous conseiller grâce à sa large et rigoureuse sélection de vins de la région et d'ailleurs.

Des ateliers de dégustation sont organisés sur rendez-vous une à deux fois par mois.  
Possibilité en privé à votre domicile.

Vins, Champagnes, Bières, Spiritueux, Produits régionaux, Idées cadeaux et accessoires du vin.

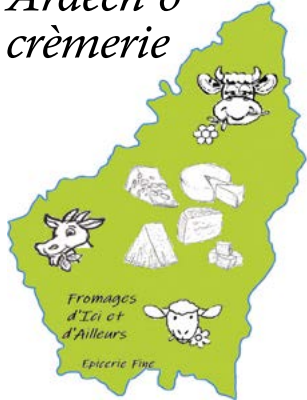
Paniers garnis et coffrets d'entreprise.

Suivez nous :

  82 route de Joyeuse 07230 Lablachère



*Ardèch'o  
crèmerie*



Réalisation de vos plateaux pour toutes occasions sur commande.

Venez découvrir notre grand choix de fromage d'ici et d'ailleurs.

Nous favorisons les produits au lait cru et fermier pour satisfaire vos papilles.

Chèque-cadeau en boutique.

72 route de Joyeuse - 07230 LABLACHÈRE  
09.82.24.15.40 - ardecho.cremerie@gmail.com

## MACHINES BTP ET AGRICOLES

S.A.R.L. Sébastien  
**ROBERT**

**MÉCANICIEN**  
**RÉPARATION & VENTE**  
SUR SITE ET EN ATELIER

**FABRICATION DE FLEXIBLES  
HYDRAULIQUES ET CLIMATISATION**

855 Route de Vogüé  
07200 ST MAURICE D'ARDÈCHE

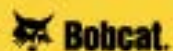
BUREAU 09 67 46 32 35 - PIÈCES 06 49 53 88 63  
Sébastien ROBERT 06 82 49 74 10

sebastien.robert07@orange.fr

Agent



Distributeur



plants d'Ambroisie et favorise la floraison des plantes sauvages nécessaire aux pollinisateurs). La contrepartie étant une moins bonne visibilité pour les usagers des bords de routes nécessitant plus d'attention et de prudence ; le juste équilibre n'étant pas toujours facile à atteindre.

- **Arrachage manuel des plants** : Lorsque l'on croise des petites surfaces infectées (bords de chemin ; sentier de randonnée ; ...), il est intéressant que chacun arrache les plants éradiquant à terme la multiplication (à réaliser avant la floraison).

- **En agriculture favoriser l'emploi de paillage, de copeaux de bois, de broyats de végétaux** après des cultures mettant à nu les sols.

- **Emploi de prédateurs** : Un coléoptère « Ophraella Communa » originaire d'Amérique du nord est spécialisé dans la consommation d'Ambroisie et semblerait prometteur contre sa lutte. Une étude complémentaire est en cours car il semblerait qu'il pourrait également consommer partiellement du tournesol. Introduit accidentellement en Italie, sa présence est confirmée en France.

### Evolution sur la commune

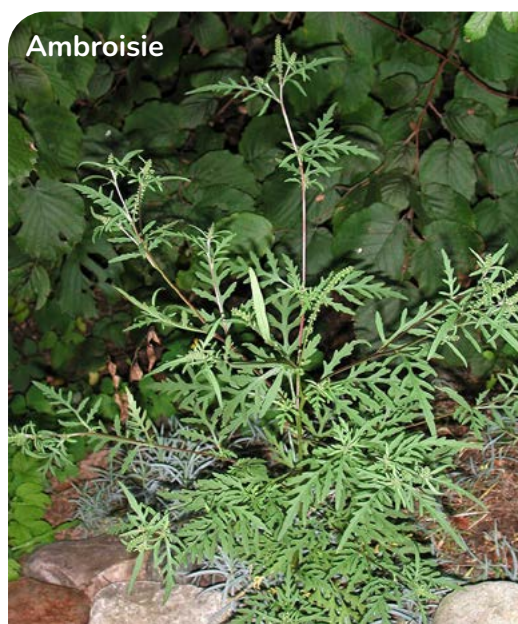
Sur des zones identifiées depuis 2014 : On note parfois une régression des populations voire une disparition ; quelquefois un développement important ; également apparition de nouveaux sites inquiétants. On peut citer quelques exemples :

- Sur les bords de route, du fait de l'arrêt du désherbage chimique et de l'emploi de fauchage raisonné, nous avons globalement une baisse des zones infectées. Par endroits de petites zones localisées apparaissent (transport par les eaux de pluie et les véhicules)

- Sur le parcours du sentier vigneron on a un accroissement de la taille des zones (bords de parcelles viticoles) et apparition de nouvelles zones à extension rapide sur le chemin même (mise à nu du sol par débroussaillage ; fréquentation, et déplacement de graines ; ruissellement ...). Il serait intéressant de communiquer sur le sentier afin que le promeneur soit incité à arracher ne serait-ce qu'un ou plusieurs plants, participant ainsi à sa destruction locale.

- Des parcelles de particuliers où se développent de véritables « champs » d'Ambroisie

Globalement, cette plante est en expansion sur beaucoup de sites. Malheureusement la législation parle d'incitation et non de répression ce qui limite les obligations faces aux propriétaires récalcitrants sur un problème de santé publique. Lorsque vous voyez un plant, arrachez-le, c'est un geste citoyen vis-à-vis des personnes allergiques.



Ambroisie



Ophraella Communa

### Reconnaître l'ambroisie :

tige velue rougeâtre  
feuilles profondément découpées  
et du même vert sur les deux faces  
fleurs et graines sur de longs épis  
15 cm à 1 mètre de haut  
pas d'odeur quand on froisse la  
feuille dans les mains  
s'étale en forme de buisson.

Yannick MARCHAL

# OCTOBRE ROSE

## REMISE DU CHEQUE OCTOBRE ROSE - 2024

Le 20 octobre 2024, pour la première fois à Lablachère s'est déroulée une journée d'action en faveur d'OCTOBRE ROSE. Cette action a été initiée par le Club de l'Amitié en coordination avec la Ligue contre le Cancer Ardèche. Toutes les associations de Lablachère, de manière plus anonyme ont contribué à cette réussite, dont le Comité d'animation qui a regroupé les habitants autour de l'apéritif et du déjeuner sur place tout en prolongeant l'après-midi par un concours de pétanque.

Merci à tous, la musique (Pendelhon, Expression's) les vieux boulons, les promenades en charrette, le tir à l'arc, les requins de la Cèze, les Sous des écoles de Lablachère, les parents d'élèves du Péage et le téléthon, sans oublier les bénéficiaires de la Ligue qui ont tenu des stands où étaient vendus des articles octobre rose.

Xavier, Directeur de la Ligue Ardèche sans qui rien n'aurait été possible ; il a délégué Claudine, administrateur, pour recevoir les dons, au cours d'une cérémonie organisée par la mairie le 18/11 : des chèques lui ont été remis pour un montant total de **2 167€**, ce qui représente une très belle somme.

Ce fut un important travail d'organisation et de synchronisation, cela n'a pas été facile, mais grâce à l'énergie de tous et en particulier de la présidente et des bénévoles du club de l'amitié, le résultat est excellent. Rien n'aurait été possible sans l'aide des élus qui ont contribué à la fluidité et la sécurité de cette journée et proposé la remise du chèque dans un lieu solennel

La Ligue contre le cancer d'Ardèche, adresse un immense merci à chaque participant. Chaque euro récolté est important, cela permet d'offrir aux bénéficiaires de la Ligue, que ce soit les malades ou les aidants, un soutien psychologique, suivi diététique, activité physique adaptée, socio-esthétique, groupes de paroles, art-thérapie, atelier d'écritures, sophrologie, massages, la formation des bénévoles et bien sûr la recherche !

Tous les malades du cancer ou aidants peuvent accéder gratuitement à ces soins d'accompagnement qui sont tellement importants et contribuent à la guérison, donc MERCI d'avoir compris cette démarche et d'avoir collaboré à ces aides.

N'hésitez pas à en parler autour de vous en diffusant et en partageant les informations que vous trouverez régulièrement sur les réseaux sociaux de la Ligue contre le Cancer Ardèche et de la mairie de Lablachère.

*Nicole DJIANN*







# GROUPE BRAJA LAUPIE TP

SPÉCIALISTE DES MÉTIERS DE LA ROUTE  
DEPUIS PLUS DE 50 ANS

951 route de Bessèges - Clairac

30410 MEYRANNES

☎ 04.66.24.05.35 - ✉ [contact@laupie.fr](mailto:contact@laupie.fr)

*Ferme Auberge de la Bombine*



06 08 09 05 23 - 06 85 07 37 14  
1468 chemin de la bombine | 07140 MONTSELGUES  
[nestor.desvans@orange.fr](mailto:nestor.desvans@orange.fr)



EXPERT SYSTEMES D'IMPRESSION  
& INFORMATIQUE

Saint-Péray & Aubenas

[www.print07.com](http://www.print07.com) 04 75 40 40 06

*Eric Durand*  
ENTREPRISE  
LOCALE



**Charpente Traditionnelle**  
**Maison Ossature Bois**  
**Extensions & Surelevations**  
**Couverture**  
**Escalier à Façon**  
**Menuiserie**

"Le Serre du Varlet" - 06 98 01 73 37  
[contact@ericdurand.fr](mailto:contact@ericdurand.fr)  
<http://ericdurand.wixsite.com/eric-durand-sasu>



**Solutions  
photovoltaïques**

193 Route des Mûriers  
07260 Rosières

☎ 04 75 36 52 06

[www.eco-energies.com](http://www.eco-energies.com)



**MENUISERIE - FERMETURES**  
**AGENCEMENTS - VITRERIES**  
**FABRICATION & POSE**

130 IMPASSE DU NOGIER - LABLACHÈRE  
04 75 38 01 47 - 06 24 54 18 69

# LE MOT DES COMMERÇANTS



Il y a six ans déjà, un rêve prenait vie au cœur de Lablachère. Un jour de mai, à l'initiative de Stéphanie et de son compagnon Antoine, La Maison Bleue ouvrait ses portes, offrant aux habitants un lieu de vie unique et chaleureux.

Née de l'envie de créer un espace où se mêlent convivialité et bien-être, La Maison Bleue a rapidement trouvé sa place dans le cœur des Lablachérois. Ateliers créatifs, cafés mémoires, café crochet... Autant d'initiatives qui ont donné vie à ce lieu plein de charme et de fantaisie.

## Une cuisine inventive et généreuse

En cuisine, c'est une véritable ode aux produits frais, locaux et de saison. Pas de menu figé, mais une carte évoluant au fil des saisons, concoctée avec passion pour éveiller vos papilles et vous proposer des plats gourmands et équilibrés.

Les partenariats avec les producteurs locaux garantissent une qualité irréprochable et des saveurs authentiques. Végétarienne et inventive, faite maison, la cuisine de La Maison Bleue est une invitation au voyage gustatif. Notre carte change régulièrement au fil des saisons.

## Un lieu de rencontres et de partage

Au-delà de la cuisine, La Maison Bleue est un lieu de rencontres et de partage. Le brunch du dimanche, devenu une véritable institution, rassemble chaque semaine de nouveaux visages. Le jardin intérieur, quant à lui, invite à la détente et à la contemplation.

En plus de notre restaurant, nous vous proposons un espace de coworking idéal pour travailler dans un environnement calme et inspirant. Profitez également de notre salon de thé pour une pause gourmande ou un moment de détente entre amis.

## Des valeurs fortes

Chez La Maison Bleue, nous sommes attachés à une démarche responsable et respectueuse de l'environnement. Nous privilégions les circuits courts, les producteurs locaux et limitons notre impact écologique.

## Informations pratiques

- Adresse : 129 Route de Joyeuse, 07230 **Lablachère**
- Du Lundi - mardi et jeudi - vendredi de 9h à 17h  
Et le Dimanche de 9h à 14h  
Fermeture mercredi et samedi en hors saison
- Contact : 06 78 10 15 02

*Venez nous rendre visite et laissez-vous séduire par l'ambiance unique de La Maison Bleue !*

*Stéphanie CALIFANO*



# CHEZ AYGLON

## Aménagez votre intérieur

- Poêle/ Cheminée/ Insert à Bois
- Placo/ Isolation/ Peinture
- Revêtements de Sols et Muraux

**Nouveauté**

Un Espace de Décoration :  
Luminaires, Coussins,  
Senteurs, Bougies,  
Ornements décoratifs

885 Route d'Aubenas - 07110 Laurac - 04.75.36.81.01

# FROID VANSÉEN

FROID  
CLIMATISATION  
CHAUFFAGE  
MATÉRIEL DE  
RESTAURATION  
ARTS DE  
LA TABLE

Votre spécialiste  
Artis Amatis Amobis  
trois marques  
du groupe GAFIC



**FROID VANSÉEN**  
160, chemin de Balagère  
07140 CHAMBONAS

04 75 94 90 79

commercial@froidvanseen.fr

www.froid-vanseen.fr

www.gafic1965.com



**STADIA**  
Ingénierie VRD

Immeuble Le Saint Exupéry  
9 place de Delay d'Agier  
26300 Bourg-de-Péage  
04 75 02 16 38  
contact@stadia-be.com



ASSISTANCE À MAÎTRISE D'OUVRAGE • BUREAU D'ÉTUDES • CONCEPTION D'ESPACES PUBLICS ET DE LOISIRS

**BOYER T.P.**  
CANALISATION

ZA Les Avelas  
180 impasse des Sensils

07460 BANNE  
contact@boyer-tp-canalisations.fr

04 75 39 88 14

06 88 45 16 73 - 06 11 77 54 58

*l'Instant Gourmand*

PÂTISSIER • CHOCOLATIER • GLACIER • PAINS

PÂTISSIER ÉTOILÉ AU GUIDE  
MICHELIN 2015

JOYEUSE 04.75.39.73.18



## FESTIVITÉS À LABLACHÈRE 2025

**21 avril** - le carnaval organisé par le comité d'animation

**27 avril** - fête votive hivernale proposée par les votiers de Lablachère

**01 mai** - sortie des vieilles voitures et mobylettes proposée par « les vieux boullons »

**04 et 05 mai** - la rencontre fédérale de pétanque triplète promotion accueillant 150 jeux est organisée par la péquelette boul'club Beaume -Drobie

**Cérémonie du 08 mai**

**08 juin** - soirée les années 80 proposée par le comité d'animation

**19 juillet** - soirée théâtre proposée par le comité d'animation

**20 juillet** - feux d'artifice tirés de l'église Saint-Julien offert par la mairie

**20 juillet** - Fête du village organisée par le comité d'animation

**31 août et 01 septembre** - fête votive organisée par les votiers de Lablachère

**25 septembre** - Repas des sages proposé par la municipalité

**29 septembre** - loto proposé par le Téléthon

**05 octobre** - repas d'automne proposé par le comité d'animation

**13 octobre** - loto proposé par le sou des écoles

**20 octobre** - Octobre rose proposé par le club de l'amitié avec la participation d'associations et la ligue contre le cancer Ardèche

**20 octobre** - Concert Labeaume en Musique à la basilique

**26 octobre** - le bal des pompiers

**11 novembre** - commémoration

**08 décembre** - Marché de Noël proposé par le comité d'animation avec la participation d'associations

**21 décembre** - Bal du foot (AFC)

Sans oublier les vides greniers, fêtes des écoles et rencontres de pétanque.

Nous remercions nos associations d'apporter ces moments de convivialité sur notre commune.

*Lysiane FREMON*





# Netto

ON GAGNE TOUS  
À PAYER MOINS CHER



> 1000 PRIX <  
**IMBATTABLES**  
GARANTIS\*

**FRAIS**  
DU CHOIX  
DES PRIX BAS

**DESTOCKAGE**



453 Rue Charles **TOURREL** 07230 **LABLACHÈRE**  
**OUVERTURE NON-STOP** de 8h30 à 19h  
**Tél. 04 75 36 33 50**

# ÉTAT CIVIL

Du 01 Décembre 2023 au 30 Novembre 2024

## NAISSANCES

- PELIN Heyden,  
le 07/02/2024 de PELIN Laurent  
et FERRET Amandine
- TITECAT Lily-Rose,  
le 27/03/2024 de TITECAT Jimmy  
et BARBOZA Fanny
- GIRARD Abigael,  
le 13/04/2024 de GIRARD  
Aymeric et GIRARD Amélie
- PRIVAT Mia,  
le 26/04/2024 de PRIVAT Quentin  
et ARTIGE Morgan
- ROCHE Santa,  
le 06/03/2023 de ROCHE Cédric  
et FANCELLO Fanny
- ROCHE Chloé,  
le 02/06/2024 de ROCHE  
Anthonin et HENRY Emeline
- DRUYER RAGUIN Maylon,  
le 05/07/2024 de DRUYER Kévin  
et RAGUIN Stéphanie
- MONTEIRO PINTO Débora,  
le 02/08/2024 de PEREIRA PINTO  
Edgar et NOGUEIRA MONTEIRO  
Esmeralda
- MARTINENGO Elyo,  
le 13/08/2024 de MARTINENGO  
Fabrice et FRAU Ophélie

## MARIAGES

- CHARAIX Marie-Laure et  
BLACHÈRE Olivier le 18/05/2024
- TRIBOUT Anouk et  
FRAY Hikaru le 12/07/2024
- DESCHANELS Marjorie et  
AUGET Arnaud le 27/08/2024
- FLAUTO Annabelle et  
GONCALVES DA MOTA Mickaël  
le 14/09/2024

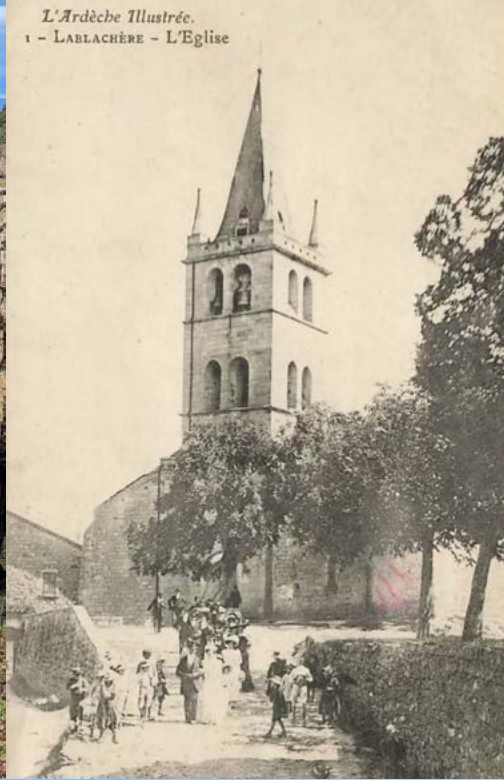
## PACS

- VANDENBROUCK Florence et  
DOUBET Julien le 04/10/2024
- MASCRET Cécile et AUFFRET  
Antoine le 22/10/2024
- LEVAYER Florence et  
SOUBEYRAND Gautier  
le 28/10/2024

## DÉCÈS

- APARICIO Juan,  
97 ans, le 22/12/2023
- CONDAMIN Claude,  
79 ans, le 28/12/2023
- DARASSE née FAYOLLE  
Jeanine, 81 ans, le 28/12/2023
- MARCY Edmond,  
88 ans, le 02/01/2024
- MALET Christine,  
72 ans, le 06/01/2024
- PASCAL née PRAT Georgette,  
94 ans, le 13/01/2024
- CHAPELLE née SALEL Simone,  
91 ans, le 19/01/2024
- MORIER née FAYOLLE Juliette,  
93 ans, le 17/02/2024
- SAUZET née CHARRETON  
Fernande, 95 ans, le 24/02/2024
- PARGA Jacques,  
90 ans, le 28/02/2024
- MAURIN née ANGELARD  
Simone, 95 ans, le 08/03/2024
- GRIMAUD née GIBRAT  
Marguerite, 94 ans, le 16/03/2024
- COLENSON née LACROIX  
Renée, 100 ans, le 24/03/2024
- DUMAS Frédéric,  
57 ans, le 09/04/2024
- MALET née SOUNILHAC  
Jacqueline, 100 ans, le 19/04/2024

- MÉNU née VIGNERON Michèle,  
82 ans, le 20/04/2024
- GASTALDON Jean-Pierre,  
82 ans, le 23/04/2024
- GERMAIN Guillaume,  
36 ans, le 11/05/2024
- JULLY née LE GALL Nicole,  
98 ans, le 11/05/2024
- VADROT née MALVISI Ida,  
94 ans, le 16/05/2024
- LEROUX Philippe,  
66 ans, le 21/05/2024
- BRACONNIER née CHARLOT  
Eliane, 80 ans, le 09/06/2024
- MAZENQ née AUTAJON  
Hélène, 88 ans, le 18/06/2024
- ACQUAVIVA née CHAMONTIN  
Ange, 98 ans, le 20/06/2024
- LESAUVAGE Monique,  
63 ans, le 24/06/2024
- LECLERCQ Michaël,  
51 ans, le 22/07/2024
- JANNET née KERLEVEO Alice,  
41 ans, le 25/07/2024
- REYNOUARD née RUISAN  
Colette, 92 ans, le 16/08/2024
- KAPLAN née MARGOU  
Marie-Jenny, 89 ans,  
le 29/08/2024
- SYMOENS Clement,  
38 ans, le 03/09/2024
- SEMPÉ née PONTIER Sylviane,  
74 ans, le 18/09/2024
- MORSELLI Daniel,  
76 ans, le 23/09/2024
- GRIMAUD née PALABEAU  
Jeannine, 92 ans, le 23/10/2024
- RIERA Louis,  
94 ans, le 29/10/2024
- SPILL née LANGLOIS  
Madeleine, 83 ans, le 04/11/2024
- NOBLESSE née GIANNINI Ilde,  
89 ans, le 17/11/2024





Création graphique et impression par **Ardesca Print**  
Imprimé sur du papier Certifié FSC®

Crédits photo : Jean-Marc Moutet & Mairie de Lablachère

## MAIRIE DE LABLACHÈRE

### NUMÉROS UTILES

#### Adresse :

1 Place de la Mairie, 07230 LABLACHÈRE

[mairie.lablachere@lablachere.fr](mailto:mairie.lablachere@lablachere.fr)

[www.lablachere.fr](http://www.lablachere.fr)

04 75 36 65 72

MAIRIE DE LABLACHÈRE 07230

#### Horaires d'ouverture :

- **du lundi au jeudi** de 8h30 à 12h et de 14h à 17h
- **le vendredi** de 8h30 à 12h et de 14h à 16h

#### • Numéro d'urgence : 06 75 01 66 08

*(astreintes eau, chutes d'arbre ou autres problèmes, ce numéro n'est actif que le week-end)*

- Adresse mail pour **déclaration d'urbanisme** :  
[autorisation-urbanisme@lablachere.fr](mailto:autorisation-urbanisme@lablachere.fr)